



PROJET

OCUPATION D'IMMEUBLES BÂTIS OU NON BÂTIS DÉPENDANT DU DOMAINE PUBLIC EN VUE D'UNE EXPLOITATION ECONOMIQUE

NON CONSTITUTIVE DE DROITS RÉELS

CONDITIONS PARTICULIERES

(Edition du 5 octobre 2016)
Mise à jour le 23 avril 2020



Dossier n°

Département du BAS-
RHIN
Commune de
SOUFFELWEYERSHEIM

Ligne n°070.000
De Noisy-le-Sec à
Strasbourg
Pk ±496.750

Occupant :

PROJET

**CONVENTION D'OCCUPATION
D'UN IMMEUBLE BÂTI OU NON BÂTI
DÉPENDANT DU DOMAINE PUBLIC
EN VUE D'UNE
EXPLOITATION ECONOMIQUE
NON CONSTITUTIVE DE DROITS RÉELS**

Entre les soussignés,

La société dénommée « **SNCF Réseau** », société anonyme au capital social de 500.000.000 Euros dont le siège est situé à SAINT-DENIS (93200), 15-17 rue Jean-Philippe Rameau, immatriculée au Registre du Commerce et des Sociétés de BOBIGNY sous le numéro 412 280 737,

Représenté par la « **Société nationale SNCF** », société anonyme, au capital de 1.000.000.000 Euros, dont le siège est à SAINT DENIS (93200), 2 Place aux Etoiles, immatriculée au Registre du Commerce et des Sociétés de BOBIGNY sous le numéro 552 049 447,

En application de la convention de gestion et de valorisation immobilière en date du 30 juillet 2015 conclue entre l'ancien établissement public SNCF et SNCF Réseau aux droits desquels viennent respectivement la Société nationale SNCF et SNCF Réseau,

Et est représentée par :

La Société **NEXITY PROPERTY MANAGEMENT**, ci-après dénommé le GESTIONNAIRE, Société Anonyme au capital de 11 518 866,20 Euros, dont le siège social est situé 10-12 rue Marc Bloch à CLICHY (92110), immatriculée au RCS de Nanterre sous le n° 732 073 887, titulaire de la carte professionnelle n° CPI 9201 2016 000 005 894 « Transactions sur immeubles et fonds de commerce-Gestion immobilière-Syndic » délivrée le 6 avril 2019 par la Chambre de Commerce et d'Industries de Paris-Ile-de-France et de garanties financière accordées par la Compagnie Européenne de Garantie et Cautions, Courtier en assurances immatriculé à l'ORIAS N° 11 060 430, représentée par Madame Marie ZAITER AL HOUAYEK en sa qualité de Directeur Général, dont les bureaux sont sis dûment habilitée à l'effet des présentes, représentée par Madame Evinia SIMON en sa qualité de Responsable Grands Comptes par délégation de Monsieur Vincent DIETSCHY en qualité de Directeur d'Agence, dûment habilité aux fins des présentes dont les bureaux sont sis à Strasbourg (67083) – 27, rue du Vieux Marché aux Vins, agissant au nom et pour le compte de SNCF Réseau.

Ci-après dénommée « **GESTIONNAIRE** »

Et,

Variante 1 Personnes morales de droit privé

La Société au capital de Euros, immatriculée au registre du commerce de sous le n°, dont le siège est situéà(.....), représentée par son **[compléter et préciser la fonction : gérant, directeur général, président] [Nom et Prénom]** domicilié(e)à..... (.....) né(e) le..... à en vertu des pouvoirs qu'il détient
- par délégation de pouvoirs de M..... agissant en qualité de **[préciser la fonction]**, en date du,
- d'une délibération du conseil d'administration du

Entre les soussignés,

IL A ETE CONVENU CE QUI SUIT :

- Le terme « **SNCF Réseau** » utilisé dans les s Conditions Générales et particulières désigne la société attributaire du BIEN.
- Le terme « **SNCF Immobilier** » utilisé dans les Conditions Générales et particulières désigne la branche Immobilière de SNCF, qui a reçu mandat de SNCF Réseau pour conclure et gérer la présente convention d'occupation du domaine public dans le cadre d'une convention de gestion et de valorisation immobilière.
- Le terme « **OCCUPANT** » désigne la personne physique ou morale, publique ou privée à qui est consentie l'autorisation d'occupation du domaine public.
- Le terme « **GESTIONNAIRE** » désigne le mandataire de SNCF Réseau, agissant dans le cadre d'un marché de gestion du patrimoine foncier et immobilier et cessions de biens qui le lie à SNCF Immobilier.
- Le terme « **BIEN** » désigne le bien objet de la présente convention d'occupation tel qu'il est décrit à l'article « Désignation » des Conditions Particulières.

PREAMBULE

Conformément aux dispositions du Code général de la propriété des personnes publiques et plus particulièrement à l'article L 2122-1-1 créé par l'Ordonnance n°2017-562 du 19 avril 2017, la présente convention d'occupation a été délivrée suite à une procédure préalable de mise en concurrence du[date]....et publiée le ..[date] ...sur le site internet <http://www.epublimmo.fr> avec avis d'attribution du....[date]....paru sur le site internet <http://www.epublimmo.fr> .

ARTICLE 1 OBJET DE LA CONVENTION

Les présentes Conditions Particulières non constitutives de droits réels ont pour objet d'autoriser l'OCCUPANT désigné ci-dessus à occuper et utiliser un bien immobilier appartenant à l'Etat et attribué à SNCF Réseau en application de l'article L. 2111-20 du Code des Transports et désigné à l'article « Désignation » (ci-après dénommé « le BIEN »). Le BIEN constitue une dépendance du domaine public.

ARTICLE 2 DÉSIGNATION

(Article 12 des Conditions Générales)

2.1 Situation du BIEN

Le BIEN est situé rue du Dépôt à SOUFFELWEYERSHEIM et est repris au cadastre de la commune de SOUFFELWEYERSHEIM sous le n°022 de la Section 13. Il est figuré sous teinte rouge au plan annexé (**Annexe n°2 Plan du BIEN**)

Il dépend de l'UT 001240P HAUSBERGEN ANNEXE T lot 073 - bâtiment 045 dit POSTE D.

2.2 Description du BIEN

Le BIEN immobilier bâti est constitué des bureaux 204 et 206 d'une superficie respective de 28 m² et 40 m², situés au 1^{er} étage du Poste. L'occupation comprend l'utilisation des sanitaires communs situés à cet étage.

L'OCCUPANT déclare avoir une parfaite connaissance dudit BIEN, pour l'avoir visité et l'accepte en conséquence dans l'état où il se trouve, sans recours d'aucune sorte. Toute erreur dans la désignation ou la contenance indiquée aux présentes ou toute différence entre les surfaces indiquées aux présentes et les dimensions réelles du BIEN ne peut justifier ni réduction, ni augmentation de loyer, ni indemnité.

2.3 État des lieux d'entrée

Un état des lieux d'entrée contradictoire, établi le, est annexé aux présentes Conditions Particulières (**Annexe n°3 Etat des lieux d'entrée**). .

ARTICLE 3 CONDITIONS GÉNÉRALES D'OCCUPATION DES LIEUX

La convention d'occupation non constitutive de droits réels est composée par les présentes Conditions Particulières et par les « **Conditions Générales d'occupation d'immeubles bâtis ou non bâtis dépendant du domaine public non constitutive de droits réels** » (Edition du 5 octobre 2016 mise à jour le 23 avril 2020) dont l'OCCUPANT reconnaît avoir pris connaissance. Un exemplaire des Conditions Générales signé, paraphé et daté est annexé aux présentes Conditions Particulières. Ces deux documents constituent un tout indissociable.

Annexe n°1 Conditions Générales

Ces Conditions Générales sont complétées ou modifiées comme il est dit dans les articles ci-après.

ARTICLE 4 UTILISATION DU BIEN

(Article 4 des Conditions Générales)

1. Activité autorisée

L'OCCUPANT est autorisé à occuper le BIEN pour y exercer les activités suivantes :

-
-

Tout changement de l'activité exercée par l'OCCUPANT dans le BIEN occupé devra préalablement faire l'objet de l'accord exprès de SNCF Réseau, SNCF Immobilier ou du GESTIONNAIRE.

Toute pénétration dans les emprises ferroviaires est strictement interdite, conformément au code des transports, article L 2242-4.

Seules sont habilitées à pénétrer dans les emprises ferroviaires les personnes (cheminots, et entreprises ferroviaires) ayant :

- Une habilitation aux risques ferroviaires
- Les aptitudes nécessaires
- Une formation liée aux particularités locales

2. Manipulation de matières dangereuses et polluantes

Si l'OCCUPANT envisage d'effectuer, dans le cadre de l'activité autorisée ci-dessus, des opérations de chargement/déchargement, transbordement, transvasement ou dépôt de matières dangereuses et/ou polluantes, il doit recueillir au préalable l'accord exprès et écrit de SNCF Réseau, SNCF Immobilier ou du GESTIONNAIRE.

Pour ce faire, il adresse au GESTIONNAIRE un courrier spécifique, précisant notamment :

- la nature exacte conformément à la réglementation relative au transport de matière dangereuse et la quantité des matières solides, liquides ou gazeuses en cause ;
- la fréquence des opérations de transbordement ou transvasement envisagées ;
- le cas échéant, le périmètre exact et la durée des dépôts envisagés.

Si la demande présentée par l'OCCUPANT porte sur des opérations récurrentes, SNCF Réseau, SNCF Immobilier ou le GESTIONNAIRE pourra donner un accord exprès unique pour l'ensemble des opérations concernées.

Après obtention de cet accord, l'OCCUPANT doit effectuer toutes les démarches pour l'obtention des autorisations administratives nécessaires qu'il devra communiquer, pour information, au GESTIONNAIRE.

En outre, sans préjudice de ce qui précède, l'OCCUPANT s'engage à donner suite, à première demande de SNCF Réseau, SNCF Immobilier ou du GESTIONNAIRE, à toute demande relative à la nature et/ou à la fréquence des opérations impliquant la manutention de matières dangereuses et/ ou polluantes.

3. Activité entrant dans le champ d'application des articles L. 511-1 et suivants du code de l'environnement c'est-à-dire en présence d'une ICPE

L'OCCUPANT déclare que son activité n'entre pas dans le champ d'application des articles L.511-1 et suivants du code de l'environnement.

ARTICLE 5 SOUS-OCCUPATION

(Article 3 des Conditions Générales)

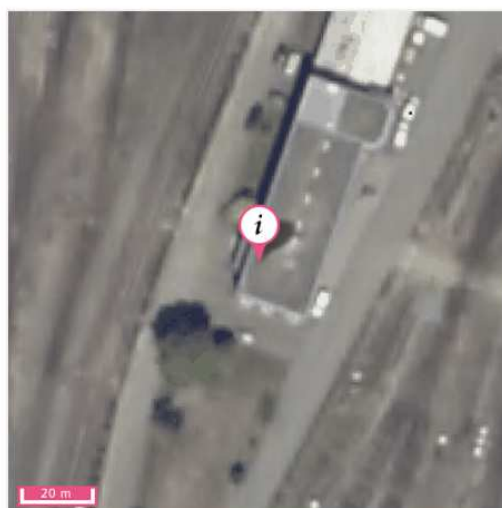
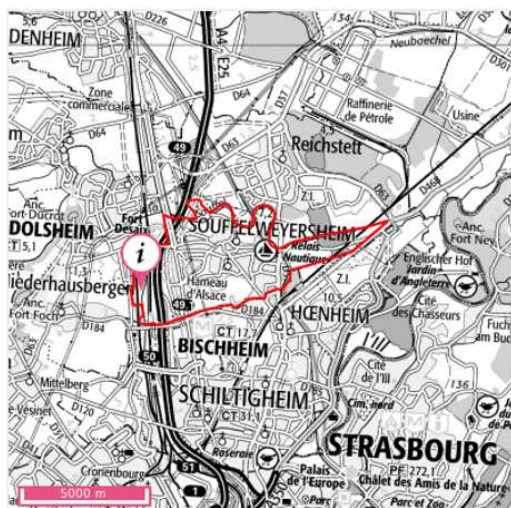
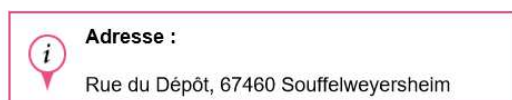
Toute sous occupation est interdite.

ARTICLE 6 ENVIRONNEMENT – SANTE PUBLIQUE

1. Etat « Risques et Pollutions » (L. 125-5 I du code de l'environnement)

L'Etat « Risques et Pollutions » établi à partir d'informations mises à disposition par le préfet est annexé aux présentes ainsi que, le cas échéant, mention de l'arrêté concerné et des extraits des documents de référence permettant la localisation du BIEN au regard des risques pris en compte prévus à l'article R. 125-24 du code de l'environnement.

Annexe n°4 Etat « Risques et Pollutions »



L'OCCUPANT déclare avoir pris connaissance de ces documents et vouloir faire son affaire personnelle de cette situation.

2. Déclarations relatives aux sinistres ayant donné lieu au versement d'une indemnité d'assurance garantissant les risques de catastrophes naturelles ou technologiques (Article L. 125-5 IV du code de l'environnement)

En application de l'article L. 125-5 IV du code de l'Environnement, SNCF Réseau, déclare qu'à sa connaissance le BIEN n'a subi aucun sinistre ayant donné lieu au versement d'une indemnité d'assurance garantissant les risques de catastrophes naturelles (Art. L. 125-2 du code des Assurances) ou technologiques (Art. L. 128-2 du code des assurances) et que par ailleurs, il n'a pas été lui-même informé d'un tel sinistre en application de ces mêmes dispositions.

3. Diagnostic technique amiante (article R. 1334-18 du code de la santé publique)

Le BIEN a fait l'objet d'un repérage des matériaux contenant de l'amiante, qui a donné lieu à l'élaboration d'un Dossier Technique « Amiante » (DTA), conformément aux articles R. 1334-14 et suivants du Code de la santé publique.

La fiche récapitulative du dossier technique amiante (DTA) est ci-annexée.

(Annexe n°5: DTA)

L'OCCUPANT déclare avoir pris connaissance de ces informations et vouloir faire son affaire personnelle de cette situation.

Pour l'exécution des travaux qu'il réalisera, tant à l'origine qu'en cours de convention, l'OCCUPANT devra se conformer à la législation en vigueur relative aux interventions sur les matériaux contenant des substances dont la réglementation proscrit l'usage, dont l'amiante, et s'engage, de manière générale, à n'utiliser aucun matériau susceptible de présenter un danger pour la sécurité et la santé des occupants du BIEN.

Si les matériaux qu'il a utilisés venaient à être interdits par une disposition nouvelle, l'OCCUPANT ferait son affaire personnelle de toutes les conséquences en résultant : recherche, diagnostic, suppression ou autres, le tout, sans aucun recours contre SNCF Réseau, SNCF Immobilier ou le GESTIONNAIRE.

En outre, l'OCCUPANT et ses entreprises, maîtres d'œuvre etc... conservent leur obligation de recherche sur les matériaux sur lesquels ils peuvent être amenés à intervenir.

En cours de convention, l'OCCUPANT prendra à sa charge tous les travaux de désamiantage appropriés qui seraient rendus nécessaires du fait des aménagements, rénovations, ou autres travaux qu'il souhaiterait réaliser ou qu'il aurait réalisés.

D'une manière générale, l'OCCUPANT prendra en charge le coût des études, contrôles et travaux rendus nécessaires en cours de convention par des dispositions légales et réglementaires relatives à l'hygiène, à la sécurité, à la construction et à l'environnement quand bien même les dispositions seraient postérieures à la signature de la convention.

Il s'engage à transmettre immédiatement à SNCF Immobilier ou au GESTIONNAIRE l'ensemble de la documentation en sa possession et notamment tous rapports, diagnostics, et procès-verbaux de travaux relatifs à l'amiante (notamment les diagnostics avant/après travaux, les bordereaux de suivi des déchets amiantés les diagnostics....).

7. Informations rendues publiques sur l'état environnemental du BIEN

En outre, pour une parfaite information de l'OCCUPANT, SNCF Réseau l'informe que :

La consultation des bases BASOL et BASIAS donne les informations suivantes :

- BASOL :
- BASIAS :

(cf descriptif-géorisques) (**Annexe n° 4'**)

La consultation des documents d'urbanisme (documents graphiques...) donne les informations suivantes : zone UXf du PLU dite zone ferroviaire, (**Annexe n°7**)



La consultation des services de la préfecture et de la DREAL a permis d'obtenir les informations suivantes :

- NEANT

L'OCCUPANT déclare avoir pris connaissance des informations ci-dessus et vouloir faire son affaire personnelle de cette situation.

ARTICLE 7 DATE D'EFFET - DURÉE

(Article 5 des Conditions Générales)

La présente convention est conclue pour une durée de 5 ans à compter du 1^{er} janvier 2021 (ci-après « Date de prise d'effet de la convention ») pour se terminer le 31 décembre 2025.

Conformément aux dispositions de l'article 5 des Conditions Générales, la présente convention ne peut pas faire l'objet d'un renouvellement tacite.

ARTICLE 8 REDEVANCE

(Article 6 des Conditions Générales)

1) Montant de la redevance

L'OCCUPANT paie à SNCF Réseau une redevance dont le montant annuel, hors taxes, est fixé à Euros.

2) Modalités de paiement

L'OCCUPANT paie la redevance par : **virement**

L'OCCUPANT s'oblige à payer cette redevance annuellement et d'avance. Le premier terme sera exigible à la Date de prise d'effet de la convention..

Pour le cas où la date de signature des présentes intervient après de la date de prise d'effet de la convention, le premier sera exigible à compter de la date de prise d'effet de la convention.

Un avis d'échéance sera adressé par SNCF Immobilier ou le GESTIONNAIRE 30 jours avant chaque échéance.

ARTICLE 9 INDEXATION

(Article 7 des Conditions Générales)

La redevance sera indexée de plein droit et sans aucune formalité ni demande préalable, chaque année à la date anniversaire de la Date de prise d'effet de la convention en fonction de la variation de l'Indice des Loyers des Activités Tertiaires (ILAT) publié trimestriellement par l'INSEE, selon la formule suivante :

Redevance indexée = redevance de référence x (indice de comparaison / indice de référence).

La première indexation s'effectuera en prenant :

- Pour la redevance de référence, la redevance en vigueur au jour de l'indexation,
- Pour indice de référence, le dernier indice ILAT publié trimestriellement par l'INSEE à la Date de prise d'effet de la convention, soit celui du 1er trimestre de l'année 2020, soit 115,53.
- Pour indice de comparaison, l'indice ILAT publié trimestriellement par l'INSEE du même trimestre de l'année suivante.

Les indexations ultérieures s'effectueront en prenant :

- Pour la redevance de référence, la redevance résultant de la précédente indexation,
- Pour indice de référence, l'indice ILAT publié trimestriellement par l'INSEE ayant servi d'indice de comparaison pour la précédente indexation,
- Pour indice de comparaison, l'indice ILAT publié trimestriellement par l'INSEE du même trimestre de l'année suivante.

Dans l'hypothèse d'une modification de la redevance de base au cours de la présente convention, quelle qu'en soit la cause, les Parties conviennent d'apporter à la clause d'indexation susvisée toutes modifications nécessaires afin de respecter les dispositions légales ou réglementaires d'ordre public, et en particulier les dispositions de l'article L.112-1 du Code monétaire et financier.

Il est expressément convenu que dans le cas où l'indice de comparaison devant servir à l'indexation de la redevance de base viendrait à être publié avec retard pour quelle que cause que ce soit, il sera tenu compte provisoirement du dernier indice connu et un réajustement interviendra avec effet rétroactif à la date d'indexation stipulée ci-dessus dès la date de parution de l'indice de comparaison en question.

Le jeu de la clause d'indexation n'étant subordonné à aucune notification l'indexation s'appliquera de plein droit ; le fait de ne pas avoir indexé la redevance n'entraînera aucune déchéance dans le droit de l'une des Parties de réclamer l'application ultérieure de l'indexation avec effet rétroactif à la date d'indexation stipulée ci-dessus.

Au cas où, pour quelle que raison que ce soit, l'indice choisi ne pourrait être appliqué, les Parties conviennent expressément de lui substituer soit l'indice qui serait publié en remplacement, soit un indice similaire choisi d'un commun accord entre les Parties.

ARTICLE 10 GARANTIE FINANCIÈRE

(Article 8 des Conditions Générales)

Pour garantir l'ensemble des obligations lui incombant, l'OCCUPANT verse à SNCF Réseau, à titre de dépôt de garantie, une somme de Euros par virement, correspondant à TROIS mois de redevance TTC, au plus tard dans les huit (8) jours ouvrés suivants la Date de prise d'effet de la convention.

Ladite somme sera ajustée, de plein droit et sans aucune formalité, à l'occasion de chaque modification du montant de la redevance et, le cas échéant, du taux de la TVA, de façon à être égale à tout moment à TROIS mois de redevance TTC.

L'OCCUPANT s'interdit d'imputer le dernier terme de redevance sur le dépôt de garantie à son départ, pour quelque cause que ce soit.

Le dépôt de garantie sera restitué à l'OCCUPANT au plus tard deux mois après la plus tardive des deux dates suivantes :

- date d'établissement de l'état des lieux prévu à l'article 27 des Conditions Générales,
- date de la levée des réserves émises lors de l'état des lieux de sortie.

ARTICLE 11 CHARGES A REMBOURSER

(Article 9 des Conditions Générales)

1 - Prestations et fournitures

L'OCCUPANT rembourse à SNCF Réseau les dépenses engagées sur la base d'un forfait annuel global.

Le montant annuel de ce forfait est fixé à **neuf-cent cinquante Euros (950,00€)** hors taxes ; il est payable aux conditions et selon la périodicité fixées pour le paiement de la redevance.

2 - Impôts et taxes

L'OCCUPANT rembourse à SNCF Réseau sur la base d'un forfait annuel global le montant des impôts et taxes que SNCF Réseau est amené à acquitter du fait du bien occupé.

Le montant annuel du forfait est fixé à **six cent quatre-vingt cinq Euros (685,00€)** hors taxes TVA en sus; il est payable aux conditions et selon la périodicité fixées pour le paiement de la redevance.

Ce forfait est indexé chaque année dans les mêmes conditions que la redevance d'occupation ou révisé, notamment en cas de modification des prestations et fournitures assurées ou en cas de modification de l'utilisation des locaux.

3 - Frais de dossier et de gestion

L'OCCUPANT paie à SNCF Réseau un montant forfaitaire fixé à **mille Euros (1000,00€)** hors taxes, correspondant aux frais d'établissement et de gestion du dossier comprenant les frais d'établissement des différents diagnostics annexés à la convention. Ce montant est exigible au premier avis d'échéance adressé par SNCF Immobilier ou le GESTIONNAIRE.

ARTICLE 12 INTÉRÊTS POUR RETARD DE PAIEMENT

(Article 11 des Conditions Générales)

En cas de non-paiement à la date limite indiquée sur la facture adressée par le GESTIONNAIRE, les sommes dues seront de plein droit productives d'intérêts de retard décomptés, à partir du jour suivant la date limite de paiement, jusqu'au jour de paiement effectif, au taux d'intérêt légal en vigueur à la date à laquelle les intérêts ont commencé à courir, majoré de 2 points. La capitalisation des intérêts intervient de plein droit.

ARTICLE 13 ACCÈS AU BIEN

(Article 13 des Conditions Générales)

Les accès et itinéraires autorisés pour accéder au BIEN mis à disposition figurent au plan annexé.
(Annexe n°2 : Plan d'accès au BIEN)

L'utilisation des accès doit se faire dans le strict respect de la consigne locale d'exploitation qui précise les modalités de cheminement dans les emprises (plan des pistes et itinéraires).

ARTICLE 14 TRAVAUX

(Article 14 des Conditions Générales)

La présente convention ne donne pas droit à l'OCCUPANT de réaliser des travaux sur l'emplacement mis à disposition.

ARTICLE 15 ENTRETIEN & RÉPARATIONS

(Article 16 des Conditions Générales)

Les travaux relevant de l'article 606 du Code civil en ce compris les travaux ordonnés par l'administration et ceux relatifs à la mise en conformité du BIEN à la réglementation seront effectués sous maîtrise d'ouvrage du BAILLEUR. Le coût de ces travaux sera refacturé au LOCATAIRE au prorata de la surface louée.

Le cas échéant, la facturation de la quote-part mise à la charge du LOCATAIRE lui sera adressée par SNCF Immobilier ou le GESTIONNAIRE.

En effet, et tel qu'il résulte de l'annexe [1] des Conditions Générales intitulée « Liste non limitative des charges d'entretien, des impôts, taxes et redevances, des frais de gestion et des travaux incombant au locataire », les travaux de l'article 606 du Code civil de même que les travaux prescrits par l'Administration et les travaux relatifs à la mise en conformité du BIEN à la

réglementation incombent au LOCATAIRE, de telle sorte que la charge financière desdits travaux doit être assumée par ce dernier. (**Annexe n°6**)

ARTICLE 16 ASSURANCES

(Article 20 des Conditions Générales)

Au titre des Assurances :

1. Responsabilité Civile *(Art. 20.2.1 des Conditions Générales)*

- a) La somme minimale à faire assurer par l'OCCUPANT est fixée à **1.000.000 (un million) EUR par sinistre**,

2. Dommages aux Biens « DAB » *(Art. 20.2.2 des Conditions Générales)*

L'OCCUPANT doit faire assurer au titre de cette assurance le BIEN étant entendu que cette police doit être assortie d'une clause prévoyant :

- i. que la garantie est acquise en valeur à neuf (le montant des capitaux garantis figurant au contrat devra faire référence de manière expresse à la valeur de reconstruction à neuf des locaux occupés),
- ii. avec dérogation totale et absolue de la règle proportionnelle des capitaux assurés, et indexation du montant des garanties en fonction des variations de l'indice du coût de la construction publié par la Fédération Nationale du Bâtiment (FNB) ou de l'indice des « Risques Industriels » (RI), publié par l'Assemblée Plénière des Sociétés d'Assurances ou ceux qui leur seraient substitués.

3. Recours des Voisins et des Tiers « RVT » *(Art. 20.2.3 des Conditions Générales)*

La police de Dommages aux Biens précitée doit couvrir les responsabilités encourues par l'OCCUPANT à l'égard des voisins et des tiers du fait des risques d'incendie, d'explosion et de dégâts des eaux prenant naissance sur/dans le BIEN et/ou dans ses propres biens.

La somme minimale à faire assurer par l'OCCUPANT est fixée à **1.000.000 (un million) EUR par sinistre**,

ARTICLE 17 DOMICILIATION

Pour l'exécution des présentes,

- **SNCF Réseau** fait élection de domicile en son siège social indiqué en tête des présentes Conditions Particulières,
- **SNCF Immobilier** fait élection de domicile à l'adresse des bureaux de la Direction Immobilière Territoriale mentionnée en tête des présentes,
- **Nexity Property Management** fait élection de domicile à l'adresse des bureaux sis à Strasbourg (67083) – 27, rue du Vieux Marché aux Vins.

- [à compléter par le nom de l'OCCUPANT] fait élection de domicile [à compléter et préciser :
- *s'il s'agit d'une personne privée : en son domicile*
- *s'il s'agit d'une société, GIE, association, personne morale de droit privé ou droit public : en son siège social*

Fait à , le

En deux exemplaires, dont un pour chacun des signataires.

Pour l'OCCUPANT,

Pour Nexity Property Management

LISTE DES ANNEXES

- ANNEXE 1** Conditions Générales d'occupation d'immeubles bâtis ou non bâtis dépendant du domaine public de SNCF Réseau non constitutive de droits réels
- ANNEXE 2** Plan du BIEN
- ANNEXE 3** Etat des lieux
- ANNEXE 4** Arrêté préfectoral en date du 24 juillet 2019 (L'Etat « Risques et Pollutions »)
- ANNEXE 4'** Descriptif - géorisques
- ANNEXE 5...** Diagnostic technique amiante (DTA)
- ANNEXE 6** Inventaire des charges
- ANNEXE 7** Zone UXf du règlement du PLU