



**OCCUPATION
D'IMMEUBLES BÂTIS OU NON BÂTIS
DÉPENDANT DU DOMAINE
PUBLIC EN VUE D'UNE
EXPLOITATION ECONOMIQUE**

NON CONSTITUTIVE DE DROITS RÉELS

CONDITIONS PARTICULIERES

**(Edition du 5 octobre 2016)
Mise à jour le 23 avril 2020**



Dossier n°

Département de **Seine-Saint-Denis**

Commune de **Saint-Ouen**

Ligne n°**962000**
D'Ermont-Eaubonne
A Champ-de-Mars

Gare de **Saint-Ouen les Docks**

Occupant :

**CONVENTION D'OCCUPATION
D'UN IMMEUBLE BÂTI OU NON BÂTI
DÉPENDANT DU DOMAINE PUBLIC
EN VUE D'UNE
EXPLOITATION ECONOMIQUE
NON CONSTITUTIVE DE DROITS RÉELS**

Entre les soussignés,

La société dénommée « **SNCF Réseau** », société anonyme au capital social de 621 773 700 Euros dont le siège social est situé à SAINT-DENIS (93200), 15-17 rue Jean-Philippe Rameau, identifiée au SIREN sous le numéro 412 280 737 et immatriculée au Registre du Commerce et des Sociétés de BOBIGNY, et dont le régime résulte des articles L2111-20 et suivants du Code des Transports,

Représentée par la société dénommée « **Société Nationale SNCF** », société anonyme au capital de 1.000.000.000 Euros, dont le siège social est situé à SAINT-DENIS (93200), 2 place aux Etoiles, identifiée au SIREN sous le numéro 552 049 447 et immatriculée au Registre du Commerce et des Sociétés de BOBIGNY,

En application de la Convention de Gestion et de Valorisation Immobilière en date du 30 juillet 2015 conclue entre les anciens établissements publics SNCF et SNCF RESEAU aux droits desquels viennent respectivement la Société Nationale SNCF et SNCF Réseau,

Et est représentée par Madame Pascale BRENIER MARIE en sa qualité de Responsable du Département Optimisation et Programmation de la Direction Immobilière Ile-de-France de SNCF Immobilier, domiciliée pour les besoins des présentes CAMPUS RIMBAUD - 10 rue Camille Moke - CS 20012 – 93212 SAINT-DENIS Cedex, dûment habilitée.

Ci-après dénommé « **SNCF Immobilier** »

Et,

Variante 1 Personnes morales de droit privé

La Société au capital de Euros, immatriculée au registre du commerce de sous le n°, dont le siège est situéà(.....), représentée par son **[compléter et préciser la fonction : gérant, directeur général, président] [Nom et Prénom]** domicilié(e)à..... (...) né(e) le..... à en vertu des pouvoirs qu'il détient
- par délégation de pouvoirs de M..... agissant en qualité de **[préciser la fonction]**, en date du ...,
- d'une délibération du conseil d'administration du

Variante 2 Personnes morales de droit public

[La Ville de, Le syndicat intercommunal...] ... dont les bureaux sont sisà (...) , représentée par son **[compléter et préciser la fonction : son Maire, ...]**, agissant en vertu d'une délibération du **[Conseil Municipal ou Comité syndical]** en date du

Variante 3 Personnes physiques

M... **[Monsieur Madame Mademoiselle] [Nom et Prénom]** domicilié(e)à... (...) né(e) le... à, **[profession]**, agissant en son nom propre.

Variante 4 Association

L'Association domiciliéeà..... (...) représentée par son Président M... **[Nom et Prénom]** né le à agissant au nom et pour le compte de l'Association.

Désigné(e) dans ce qui suit par le terme « **I'OCCUPANT** ».

IL A ÉTÉ CONVENU CE QUI SUIT :

- Le terme « **SNCF Réseau** » utilisé dans les Conditions Générales et Particulières désigne la société attributaire du BIEN.
- Le terme « **SNCF Immobilier** » utilisé dans les Conditions Générales et Particulières désigne la branche Immobilière de SNCF, qui a reçu mandat de SNCF Réseau pour conclure et gérer la présente convention d'occupation du domaine public dans le cadre d'une convention de gestion et de valorisation immobilière.
- Le terme « **OCCUPANT** » désigne la personne physique ou morale, publique ou privée à qui est consentie l'autorisation d'occupation du domaine public.
- Le terme « **GESTIONNAIRE** » désigne le mandataire de SNCF Réseau, agissant dans le cadre d'un marché de gestion du patrimoine foncier et immobilier et cessions de biens qui le lie à SNCF Immobilier.

La société Anonyme **NEXITY PROPERTY MANAGEMENT** au capital de 11.518.866,20 euros dont le siège social est à CLICHY LA GARENNE (92110) – 10-12 rue Marc Bloch, immatriculée au Registre du Commerce et des Sociétés de NANTERRE sous le numéro SIREN 732 073 887, titulaire de la carte professionnelle n° CPI 9201 2016 000 005 894 «Transactions sur immeubles et fonds de commerce - Gestion Immobilière - Syndic» délivrée par la Chambre de Commerce et

d'Industrie Paris-Ile-de-France le 6 avril 2019 et de garanties financières accordées par la COMPAGNIE EUROPEENNE DE GARANTIES ET CAUTIONS - 16 rue Hoche, Tour Kupka B – TSA 39999, 92919 La Défense Cedex, Courtier d'assurance immatriculé à l'ORIAS n°11 060 430.

Représentée par Madame Marie ZAITER AL HOUAYEK en qualité de Directeur Général, dûment habilitée, dont les bureaux sont sis à CLICHY LA GARENNE (92110) – 10-12 rue Marc Bloch, agissant au nom et pour le compte de SNCF RESEAU, étant précisé que Nexity Property Management agit dans le cadre d'un marché de gestion du patrimoine foncier et immobilier et cessions de biens qui le lie à SNCF Immobilier, cette dernière agissant elle-même dans le cadre d'une convention de gestion et de valorisation immobilière conclue avec SNCF RESEAU, suivant le marché du 1er janvier 2018.

- Le terme « **BIEN** » désigne le bien objet de la présente convention d'occupation tel qu'il est décrit à l'article « Désignation » des Conditions Particulières.

PRÉAMBULE

Conformément aux dispositions du Code Général de la Propriété des Personnes Publiques et plus particulièrement à l'article L 2122-1-1 alinéa 1 créés par l'Ordonnance n°2017-562 du 19 avril 2017, la présente convention d'occupation a été délivrée suite à une procédure préalable de mise en concurrence publiée le 20 septembre sur le site internet <http://Epublimmo.sncf> avec avis d'attribution du paru sur <http://Epublimmo.sncf>.

ARTICLE 1 OBJET DE LA CONVENTION

Les présentes Conditions Particulières non constitutives de droits réels ont pour objet d'autoriser l'OCCUPANT désigné ci-dessus à occuper et utiliser un bien immobilier appartenant à l'Etat et attribué à SNCF Réseau en application de l'article L. 2111-20 du Code des Transports et désigné à l'article « Désignation » (ci-après dénommé « le BIEN »). Le BIEN constitue une dépendance du domaine public.

ARTICLE 2 DÉSIGNATION

(Article 12 des Conditions Générales)

2.1 Situation du BIEN

Le BIEN est situé **10 bis rue de Clichy à SAINT-OUEN (93400)** et est repris au cadastre de la commune de Saint-Ouen sous le numéro 0080p de la section 0L. Il est figuré en rouge au plan annexé.

ANNEXE n°2 : Plan du BIEN

Le BIEN est situé sur le lot 28p de l'UT 002196D, bâtiments n°49 et 141, au point kilométrique 11+500 de la ligne 962 000 « d'Ermont-Eaubonne à Champ-de-Mars ».

2.2 Description du BIEN

Le BIEN occupe une superficie d'environ **1 920 m²**, comportant :

- **1 500 m² d'entrepôt (n°49p)**
- **300 m² de hangar (n°141)**
- **120 m² de terrain nu**

L'OCCUPANT est informé de la présence à proximité du BIEN de câbles hautes tensions et de voies de service non électrifiées illustrés en **ANNEXE n°7**. Ces voies sont exclues de l'occupation car elles sont empruntées par une rame ferroviaire d'essai.

Les ouvrages, constructions et équipements ferroviaires inclus dans le périmètre objet de la présente convention ne sont pas mis à disposition de l'OCCUPANT.

L'OCCUPANT déclare avoir une parfaite connaissance dudit BIEN, pour l'avoir visité et l'accepte en conséquence dans l'état où il se trouve, sans recours d'aucune sorte. Toute erreur dans la désignation ou la contenance indiquées aux présentes ou toute différence entre les surfaces indiquées aux présentes et les dimensions réelles du BIEN ne peut justifier ni réduction, ni augmentation de loyer, ni indemnité.

L'OCCUPANT ne peut exiger de SNCF Réseau, SNCF Immobilier ou son GESTIONNAIRE des travaux de quelque nature que ce soit.

2.3 État des lieux d'entrée

Un état des lieux d'entrée contradictoire, établi le, est annexé aux présentes Conditions Particulières.

ANNEXE n°3.1 : Etat des lieux d'entrée

Conformément à l'article 26 des Conditions Générale, à la date d'expiration ou de résiliation de la présente convention, un état des lieux de sortie contradictoire sera établi. L'OCCUPANT est tenu de restituer le BIEN dans son état initial, en bon état d'entretien, exempt de toute pollution et déchets en lien avec l'activité exercée, d'évacuer le BIEN et de le restituer entièrement libre de tout objet mobilier. L'OCCUPANT s'engage à restituer le BIEN dûment nettoyé et sécurisé.

L'état des lieux d'entrée est complété par l'OCCUPANT d'un diagnostic environnemental dans les conditions définies à l'article 12 des Conditions Générales à la demande de SNCF Réseau, SNCF Immobilier ou le GESTIONNAIRE par l'OCCUPANT.

ANNEXE n° 3.2 : Diagnostic environnemental

En outre, l'OCCUPANT est informé qu'il devra produire, à ses frais, risque et péril, un diagnostic environnemental lors de l'état des lieux de sortie permettant sa comparaison avec celui de l'état des lieux d'entrée, dans les conditions prévues à l'article 27 des Conditions Générales.

ARTICLE 3 CONDITIONS GÉNÉRALES D'OCCUPATION DES LIEUX

La convention d'occupation non constitutive de droits réels est composée par les présentes Conditions Particulières et par les « **Conditions Générales d'occupation d'immeubles bâtis ou non bâtis dépendant du domaine public non constitutive de droits réels** » (**Edition du 5 octobre 2016 mise à jour le 05 octobre 2020**) dont l'OCCUPANT reconnaît avoir pris connaissance. Un exemplaire des Conditions Générales signé, paraphé et daté est annexé aux présentes Conditions Particulières. Ces deux documents constituent un tout indissociable.

ANNEXE n°1 : Conditions Générales

Ces Conditions Générales sont complétées ou modifiées comme il est dit dans les articles ci-après.

ARTICLE 4 UTILISATION DU BIEN

(Article 4 des Conditions Générales)

1. Activité autorisée

L'OCCUPANT est autorisé à occuper le BIEN pour y exercer les activités suivantes :

- ...
- ...

Tout changement de l'activité exercée par l'OCCUPANT dans le BIEN occupé devra préalablement faire l'objet de l'accord exprès de SNCF Réseau, SNCF Immobilier ou du GESTIONNAIRE.

L'OCCUPANT fait son affaire personnelle afin d'obtenir toutes les autorisations administratives obligatoires liées à son activité avant toute occupation.

L'OCCUPANT s'engage à ne réaliser aucune activité de réparation, de maintenance ou d'entretien de véhicules sur le terrain mis à disposition. Il n'est pas autorisé à procéder à des excavations sur le terrain mis à disposition durant toute la durée de la convention. L'OCCUPANT n'est pas autorisé à stocker des matières dangereuses ou polluantes sur l'emplacement mis à disposition.

Le BIEN objet de la présente convention étant situé à proximité immédiate des voies ferrées, l'OCCUPANT est interdit de pénétrer dans les emprises ferroviaires.

Il est rappelé que l'OCCUPANT est soumis au code du travail (article L 4121-1 du code du travail) tel que développé à l'article 2 des Conditions Générales. A ce titre, l'OCCUPANT prend les mesures nécessaires pour assurer la sécurité et la protection de la santé physique et mentale des travailleurs. L'OCCUPANT est également responsable du risque d'incendie et de panique.

L'OCCUPANT est autorisé à installer le siège social de sa société dans les lieux occupés. Il s'engage à le transférer hors du domaine public de SNCF Réseau à la première requête de SNCF Réseau, SNCF Immobilier ou du GESTIONNAIRE et au plus tard à la date à laquelle il sera mis fin à la présente convention pour quelque cause que ce soit.

L'extrait K-BIS de l'OCCUPANT est joint aux présentes Conditions Particulières.

ANNEXE n°4 : Extrait K-BIS de l'OCCUPANT

2. Manipulation de matières dangereuses et polluantes

Si l'OCCUPANT envisage d'effectuer, dans le cadre de l'activité autorisée ci-dessus, des opérations de chargement/déchargement, transbordement, transvasement ou dépôt de matières dangereuses et/ou polluantes, il doit recueillir au préalable l'accord exprès et écrit de SNCF Réseau, SNCF Immobilier ou du GESTIONNAIRE.

Pour ce faire, il adresse au GESTIONNAIRE un courrier spécifique, précisant notamment :

- La nature exacte conformément à la réglementation relative au transport de matière dangereuse et la quantité des matières solides, liquides ou gazeuses en cause ;
- La fréquence des opérations de transbordement ou transvasement envisagées ;
- Le cas échéant, le périmètre exact et la durée des dépôts envisagés.

Si la demande présentée par l'OCCUPANT porte sur des opérations récurrentes, SNCF Réseau, SNCF Immobilier ou le GESTIONNAIRE pourra donner un accord exprès unique pour l'ensemble des opérations concernées.

Après obtention de cet accord, l'OCCUPANT doit effectuer toutes les démarches pour l'obtention des autorisations administratives nécessaires qu'il devra communiquer, pour information, au GESTIONNAIRE.

En outre, sans préjudice de ce qui précède, l'OCCUPANT s'engage à donner suite, à première demande de SNCF Réseau, SNCF Immobilier ou du GESTIONNAIRE, à toute demande relative à la nature et/ou à la fréquence des opérations impliquant la manutention de matières dangereuses et/ ou polluantes.

3. Activité entrant dans le champ d'application des articles L. 511-1 et suivants du code de l'environnement c'est-à-dire en présence d'une ICPE

L'OCCUPANT déclare que son activité n'entre pas dans le champ d'application des articles L.511-1 et suivants du code de l'environnement.

4. Droit de passage

L'OCCUPANT est informé qu'un droit de passage est accordé au niveau du portail et sur l'emprise, objet de la présente convention, afin de donner accès aux emprises voisines à toute personne appelée à intervenir aux abords du site.

ANNEXE 2 : Plan droit de passage

ARTICLE 5 SOUS-OCCUPATION

(Article 3 des Conditions Générales)

Par dérogation aux dispositions de l'article 3 des Conditions Générales, l'OCCUPANT peut consentir une autorisation de sous-occupation de tout ou partie du bien occupé après accord préalable et exprès de SNCF Réseau, SNCF Immobilier ou du GESTIONNAIRE. Cet accord est donné après examen par le GESTIONNAIRE de l'objet, du projet, des conditions financières de la sous-occupation (redevance due par le sous-occupant à l'OCCUPANT) et des garanties financières et techniques présentées par le sous-occupant. Le cas échéant et au vu des conditions financières de la sous-occupation, l'accord pourra être conditionné à une révision de la redevance d'occupation principale.

L'OCCUPANT ne peut accorder plus de droits qu'il n'en détient au titre de la présente convention.

L'activité autorisée doit être conforme à celle définie aux présentes Conditions Particulières.

L'OCCUPANT s'engage à informer expressément, dans le contrat de sous-occupation, le sous-occupant sur les points suivants :

- le sous-occupant ne peut lui-même consentir de sous-occupation,
- le sous-occupant ne dispose d'aucun droit réel sur les ouvrages, constructions et installations de caractère immobilier qu'il réalise,
- le contrat de sous-occupation porte autorisation d'occupation d'une dépendance du domaine public et est, par suite, précaire et révocable,
- le sous-occupant ne peut prétendre au bénéfice d'un bail commercial, d'habitation, professionnel ou mixte ou d'un bail locatif de droit commun,
- l'ensemble des stipulations de l'article 2 des Conditions Générales d'occupation et l'ensemble des stipulations techniques définies aux articles 13 à 17 des Conditions Générales d'occupation doivent être respectées par le sous-occupant, les Conditions Générales devant être annexées au contrat de sous-occupation,
- le sous-occupant doit obligatoirement souscrire les mêmes polices d'assurance et être soumis aux mêmes obligations que celles mentionnées au titre IV « Responsabilité et Assurances » de la présente convention (Conditions Générales et Conditions Particulières),
- le contrat de sous-occupation prend fin au plus tard à la date d'expiration ou à la date de résiliation de la présente convention, sans que le sous-occupant puisse prétendre à une quelconque indemnité de la part de SNCF Réseau ou de SNCF Immobilier, quel que soit le motif de la résiliation.

L'OCCUPANT assume vis-à-vis de SNCF Réseau et de SNCF Immobilier la pleine et entière responsabilité des conséquences de la sous-occupation et de l'activité du sous-occupant ainsi que le coût des éventuelles indemnités qu'il aurait contractuellement consenti au sous-occupant et garantit SNCF Réseau et SNCF Immobilier des conséquences de tout recours des tiers à raison de la sous-occupation qu'il a consentie. Toutefois, en cas de violation par un sous-occupant d'une quelconque obligation mise à la charge de l'OCCUPANT par les présentes, SNCF Réseau ou SNCF Immobilier aura le choix de mettre en jeu la responsabilité de l'OCCUPANT ou celle du sous-occupant, ou les deux.

A l'expiration ou en cas de résiliation de la présente convention, l'OCCUPANT s'engage à faire son affaire, à ses frais, de la libération et de la remise en état du BIEN par le sous-occupant.

Tout changement de sous-occupant nécessitera un agrément préalable de SNCF Réseau, SNCF Immobilier ou du GESTIONNAIRE dans les conditions précisées ci-dessus. De même, toute évolution des conditions de la sous-occupation (techniques, financières etc.) devra être préalablement agréée par SNCF Réseau, SNCF Immobilier ou le GESTIONNAIRE. Dans l'hypothèse où l'OCCUPANT ou le sous-occupant met fin au contrat de sous-occupation avant son terme, l'OCCUPANT en avise le GESTIONNAIRE au plus tard dans les 15 jours de sa survenance.

Les contrats de sous-occupation signés et définitifs doivent être communiqués au GESTIONNAIRE dans le mois suivant leur conclusion.

ARTICLE 6 ENVIRONNEMENT – SANTÉ PUBLIQUE

1. Etat « Risques et Pollutions » (L. 125-5 I du code de l'environnement)

L'Etat « Risques et Pollutions » établi à partir d'informations mises à disposition par le préfet est annexé aux présentes ainsi que, le cas échéant, mention de l'arrêté concerné et des extraits des documents de référence permettant la localisation du BIEN au regard des risques pris en compte prévus à l'article R. 125-24 du code de l'environnement.

ANNEXE n°5 : Etat « Risques et Pollutions »

L'OCCUPANT déclare avoir pris connaissance de ces documents et vouloir faire son affaire personnelle de cette situation.

2. Déclarations relatives aux sinistres ayant donné lieu au versement d'une indemnité d'assurance garantissant les risques de catastrophes naturelles ou technologiques (Article L. 125-5 IV du code de l'environnement)

En application de l'article L. 125-5 IV du code de l'Environnement, SNCF Réseau, déclare qu'à sa connaissance le BIEN n'a subi aucun sinistre ayant donné lieu au versement d'une indemnité d'assurance garantissant les risques de catastrophes naturelles (Art. L. 125-2 du code des Assurances) ou technologiques (Art. L. 128-2 du code des assurances) et que par ailleurs, il n'a pas été lui-même informé d'un tel sinistre en application de ces mêmes dispositions.

L'OCCUPANT déclare avoir pris connaissance de cet état de fait et vouloir faire son affaire personnelle de cette situation.

3. Diagnostic technique amiante (article R. 1334-18 du code de la santé publique)

Le BIEN a fait l'objet d'un repérage des matériaux contenant de l'amiante, qui a donné lieu à l'élaboration d'un Dossier Technique « Amiante » (DTA), conformément aux articles R. 1334-14 et suivants du Code de la santé publique.

La fiche récapitulative du dossier technique amiante (DTA) est ci-annexée.

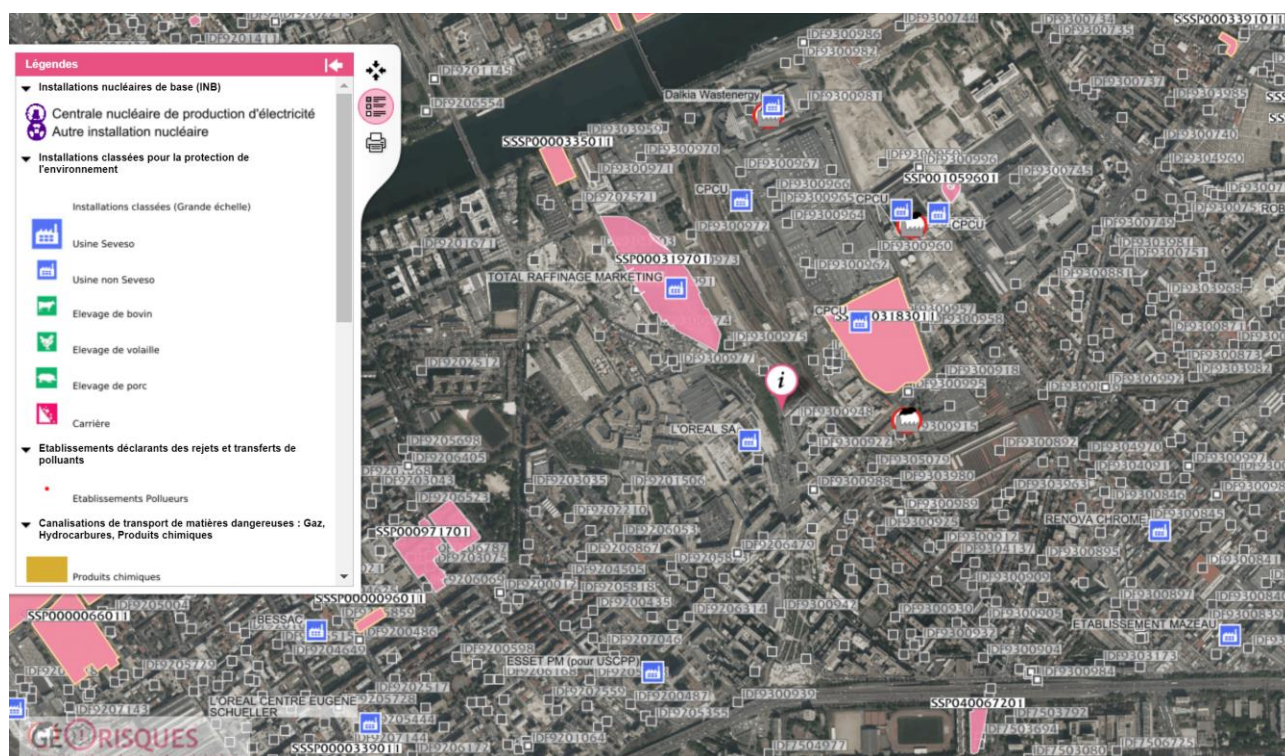
ANNEXE n°8 : DTA

4. Informations rendues publiques sur l'état environnemental du BIEN

En outre, pour une parfaite information de l'OCCUPANT, SNCF Réseau l'informe que :

La consultation des bases BASOL et BASIAS donne les informations suivantes :

- Localisation exposée à des sites pollués ou potentiellement pollués dans un rayon de 500 m (BASOL) : Oui
- Présence d'anciens sites industriels et activités de service dans un rayon de 500 m (BASIAS) : Oui



Le BIEN est situé dans un secteur d'information sur les sols.

La consultation des documents d'urbanisme (documents graphiques...) donne les informations suivantes :

- Le BIEN est situé en **zone Up24d** du Plan Local d'Urbanisme Intercommunal de Plaine Commune. Ce secteur est dédié à l'activité économique et a pour vocation de permettre la mise en œuvre des projets de développement, d'assurer leur qualité urbaine, paysagère et environnementale et d'assurer la transition avec les autres secteurs du projet d'aménagement. Ne sont pas autorisés les installations de camping et le stationnement de caravanes, ainsi que les dépôts couverts ou non couverts de matériaux, ferrailles, machines, combustibles solides et déchets.

Ne sont pas autorisés les installations de camping et le stationnement de caravanes, ainsi que les dépôts couverts ou non couverts de matériaux, ferrailles, machines, combustibles solides et déchets.

La consultation des services de la préfecture et de la DREAL a permis d'obtenir les informations suivantes :

- Néant

L'OCCUPANT déclare avoir pris connaissance des informations ci-dessus et vouloir faire son affaire personnelle de cette situation.

ARTICLE 7 DATE D'EFFET - DURÉE

(Article 5 des Conditions Générales)

La présente convention est conclue pour une durée de **CINQ (5) ans** à compter du **1 novembre 2021** pour se terminer **le 31 octobre 2026 inclus**.

Conformément aux dispositions de l'article 5 des Conditions Générales, la présente convention ne peut pas faire l'objet d'un renouvellement tacite.

A la fin de la convention, l'OCCUPANT ne pourra prétendre à aucune indemnité ni dédommagement de quelque nature que ce soit.

ARTICLE 8 REDEVANCE

(Article 6 des Conditions Générales)

1) Montant de la redevance

L'OCCUPANT paie à SNCF Réseau une redevance dont le montant annuel, hors taxes et hors charges, est fixé à Euros.

2) Modalités de paiement

L'OCCUPANT paie la redevance par **virement trimestriel**.

L'OCCUPANT s'oblige à payer cette redevance par **trimestre et d'avance**. Le premier terme sera exigible à la Date de prise d'effet de la convention. Un avis d'échéance sera adressé par le SNCF Immobilier ou le GESTIONNAIRE 30 jours avant chaque échéance.

Il est précisé que l'avis de paiement est à adresser :

- par courrier à l'adresse suivante :
- par dépôt sur la plate-forme Chorus-Pro : <https://chorus-pro.gouv.fr>, moyen de transmission obligatoire depuis le 01/01/2020:
N° BUPO

N° CTR

L'OCCUPANT doit indiquer **le numéro de facture attaché à son règlement** dans la référence de ses virements.

ARTICLE 9 INDEXATION

(Article 7 des Conditions Générales)

La redevance sera indexée de plein droit et sans aucune formalité ni demande préalable, chaque année à la date anniversaire de la Date de prise d'effet de la convention en fonction de la variation

de l'Indice des Loyers des Activités Tertiaires (ILAT) publié trimestriellement par l'INSEE, selon la formule suivante :

Redevance indexée = redevance de référence x (indice de comparaison / indice de référence).

La première indexation s'effectuera en prenant :

- Pour la redevance de référence, la redevance en vigueur au jour de l'indexation,
- Pour indice de référence, le dernier indice ILAT publié trimestriellement par l'INSEE à la Date de prise d'effet de la convention, soit celui du **1er trimestre de l'année 2021, soit 114,87**.
- Pour indice de comparaison, l'indice ILAT publié trimestriellement par l'INSEE du même trimestre de l'année suivante.

Les indexations ultérieures s'effectueront en prenant :

- Pour la redevance de référence, la redevance résultant de la précédente indexation,
- Pour indice de référence, l'indice ILAT publié trimestriellement par l'INSEE ayant servi d'indice de comparaison pour la précédente indexation,
- Pour indice de comparaison, l'indice ILAT publié trimestriellement par l'INSEE du même trimestre de l'année suivante.

Dans l'hypothèse d'une modification de la redevance de base au cours de la présente convention, quelle qu'en soit la cause, les Parties conviennent d'apporter à la clause d'indexation susvisée toutes modifications nécessaires afin de respecter les dispositions légales ou réglementaires d'ordre public, et en particulier les dispositions de l'article L.112-1 du Code monétaire et financier.

Il est expressément convenu que dans le cas où l'indice de comparaison devant servir à l'indexation de la redevance de base viendrait à être publié avec retard pour quelle que cause que ce soit, il sera tenu compte provisoirement du dernier indice connu et un réajustement interviendra avec effet rétroactif à la date d'indexation stipulée ci-dessus dès la date de parution de l'indice de comparaison en question.

Le jeu de la clause d'indexation n'étant subordonné à aucune notification l'indexation s'appliquera de plein droit ; le fait de ne pas avoir indexé la redevance n'entraînera aucune déchéance dans le droit de l'une des Parties de réclamer l'application ultérieure de l'indexation avec effet rétroactif à la date d'indexation stipulée ci-dessus.

Au cas où, pour quelle que raison que ce soit, l'indice choisi ne pourrait être appliqué, les Parties conviennent expressément de lui substituer soit l'indice qui serait publié en remplacement, soit un indice similaire choisi d'un commun accord entre les Parties.

ARTICLE 10 GARANTIE FINANCIÈRE

(Article 8 des Conditions Générales)

Pour garantir l'ensemble des obligations lui incombant, l'OCCUPANT verse à SNCF Réseau, à titre de dépôt de garantie, une somme de Euros par virement, correspondant à TROIS (3) mois de redevance TTC.

Ladite somme sera ajustée, de plein droit et sans aucune formalité, à l'occasion de chaque modification du montant de la redevance et, le cas échéant, du taux de la TVA, de façon à être égale à tout moment à **TROIS (3) mois de redevance TTC**.

L'OCCUPANT s'interdit d'imputer le dernier terme de redevance sur le dépôt de garantie à son départ, pour quelque cause que ce soit.

Le dépôt de garantie sera restitué à l'OCCUPANT au plus tard deux mois après la plus tardive des deux dates suivantes :

- date d'établissement de l'état des lieux prévu à l'article 27 des Conditions Générales,
- date de la levée des réserves émises lors de l'état des lieux de sortie.

ARTICLE 11 CHARGES A REMBOURSER (Article 9 des Conditions Générales)

1 - Prestations et fournitures

L'OCCUPANT s'engage à se raccorder personnellement au réseau d'électricité, de gaz, raccordement égout et de téléphonie et à s'acquitter directement auprès des administrations ou entreprises concernées de l'ensemble de ses consommations (électricité, gaz, raccordement téléphonie...).

Les prestations et fournitures suivantes étant directement payées par SNCF Réseau auprès de ses fournisseurs, elles sont remboursées par l'OCCUPANT dans les conditions suivantes :

-Eau

L'OCCUPANT rembourse à SNCF Réseau les dépenses engagées sur la base d'un forfait annuel global.

Le montant annuel de ce forfait est fixé à Euros hors taxes ; il est payable aux conditions et selon la périodicité fixées pour le paiement de la redevance.

Ce forfait est indexé chaque année dans les mêmes conditions que la redevance d'occupation ou révisé, notamment en cas de modification des prestations et fournitures assurées ou en cas de modification de l'utilisation des locaux.

2 - Impôts et taxes

L'OCCUPANT rembourse à SNCF Réseau sur la base d'un forfait annuel global le montant des impôts et taxes que SNCF Réseau est amené à acquitter du fait du bien occupé.

Le montant annuel du forfait est fixé à ... **Euros hors taxes** TVA en sus ; il est payable aux conditions et selon la périodicité fixée pour le paiement de la redevance.

3 - Frais de dossier et de gestion

L'OCCUPANT paie à SNCF Réseau un montant forfaitaire fixé à **MILLE (1 000,00 € HT) Euros hors taxes**, correspondant aux frais d'établissement et de gestion du dossier. Ce montant est exigible au premier avis d'échéance adressé par le GESTIONNAIRE.

ARTICLE 12 INTÉRÊTS POUR RETARD DE PAIEMENT (Article 11 des Conditions Générales)

En cas de non-paiement à la date limite indiquée sur la facture adressée par le GESTIONNAIRE, les sommes dues seront de plein droit productives d'intérêts de retard décomptés, à partir du jour suivant la date limite de paiement, jusqu'au jour de paiement effectif, au taux d'intérêt légal en vigueur à la date à laquelle les intérêts ont commencé à courir, majoré de 2 points. La capitalisation des intérêts intervient de plein droit.

ARTICLE 13 ACCÈS AU BIEN

(Article 13 des Conditions Générales)

L'accès au BIEN s'effectue uniquement par le 10 bis rue de Clichy à SAINT-OUEN (93400). Il est précisé que l'entrée du site est située sur le foncier de SNCF Voyageurs et que l'accès est commun avec la Direction de l'Ingénierie – Centre d'essais voie.

Les accès et itinéraires autorisés pour accéder au BIEN mis à disposition figurent en jaune au plan annexé. L'accès se fait par le 10 rue de Clichy à Saint-Ouen (93400).

ANNEXE n° 2 : Plan d'accès au BIEN

L'accès ferroviaire au laboratoire IGLE situé à proximité du BIEN doit toujours être permis par l'OCCUPANT. Le site est sécurisé par un portail manuel dont l'OCCUPANT détient déjà la clé.

Par ailleurs, l'OCCUPANT doit laisser un accès permanent sur une bande de TROIS (3) mètres de largeur afin de laisser libre accès 24h/24h au passage pompiers.

La voie ferrée située au droit du bâtiment ne doit pas être empruntée par les véhicules poids lourds de l'OCCUPANT.

Les clés du BIEN sont remises à l'OCCUPANT lors de l'état des lieux d'entrée. Le bien est sécurisé par un portail manuel.

ARTICLE 14 TRAVAUX

(Article 14 des Conditions Générales)

La présente convention ne donne pas droit à l'OCCUPANT de réaliser des travaux ouvrant droit à indemnisation dans les conditions de l'article 23 des Conditions Générales sur l'emplacement mis à disposition, à l'exception des travaux d'entretien et de réparation visés à l'article 15 et des travaux d'aménagements cités ci-dessous.

L'OCCUPANT est autorisé à réaliser, à ses frais, sur le BIEN, les aménagements suivants :

- ...
- ...

ANNEXE n°9 : Plan des Aménagements

L'OCCUPANT s'engage à obtenir toutes les autorisations administratives nécessaires délivrées par le service de l'urbanisme de la mairie de Saint-Ouen pour réaliser ces aménagements. L'obtention de ces autorisations administratives est un préalable indispensable sans quoi l'OCCUPANT n'est pas autorisé à les réaliser.

Lors de travaux d'aménagement ou tous autres travaux susceptibles de libérer des fibres d'amiante (rénovation, découpage, percement, etc...), l'OCCUPANT s'engage notamment à faire procéder, à ses frais, à un diagnostic amiante avant travaux. Le diagnostic technique « Amiante » (DTA) mis à la disposition de l'OCCUPANT par le SNCF Immobilier ou le GESTIONNAIRE ne peut se substituer à la réalisation, par l'OCCUPANT, d'un diagnostic amiante avant travaux dans la mesure où seuls sont pris en compte dans le DTA les matériaux visibles et accessibles.

En fin de travaux, l'OCCUPANT fait procéder impérativement à un diagnostic après travaux, dans le but de vérifier que les niveaux d'exposition légale aux fibres d'amiante sont respectés.

L'OCCUPANT s'engage à communiquer à SNCF Immobilier et au GESTIONNAIRE les résultats du diagnostic amiante avant travaux et après travaux et également à communiquer tous les éléments matériels (Bordereau de suivi des déchets amiantés...) justifiant d'une modification de

l'état de conservation des matériaux amiantés existants, et ce, afin de permettre la mise à jour du DTA.

L'OCCUPANT s'oblige à réaliser ces aménagements dans un délai de **QUATRE (4)** mois à compter de la date d'effet de la convention.

À tout moment, le GESTIONNAIRE peut vérifier la nature et la consistance des aménagements réalisés.

L'OCCUPANT doit l'informer de l'achèvement de ces derniers.

ARTICLE 15 ENTRETIEN & RÉPARATIONS

(Article 16 des Conditions Générales)

L'OCCUPANT prend à sa charge financière et matérielle les travaux et grosses réparations relevant de l'article 606 du code civil, les travaux ordonnés par l'administration ainsi que les travaux relatifs à la mise en conformité du BIEN à la réglementation, même s'ils constituent des grosses réparations de l'article 606 du Code Civil.

L'annexe 1 des Conditions Générales intitulée « Liste non limitative des charges d'entretien, des impôts, taxes et redevances, des frais de gestion et des travaux incombant à l'occupant » précise de manière non limitative les travaux d'entretien et les réparations incombant à l'OCCUPANT.

Les parties conviennent que l'OCCUPANT est réputé propriétaire des ouvrages, constructions et installations autorisés conformément à l'article « Travaux » sur le bien occupé et s'engage à en prendre l'entière responsabilité au titre des obligations du propriétaire, tant en termes d'entretien, de réparation, que de mises aux normes qui s'avèreraient nécessaires à son exploitation.

L'OCCUPANT doit clôturer le BIEN à ses frais exclusifs ou maintenir les clôtures et le portail existants, et notamment de telle sorte qu'il ne puisse exister d'accès direct sur les terrains affectés à l'exploitation ferroviaire. Le maintien en bon état d'entretien des clôtures et du portail sera à la charge exclusive de l'OCCUPANT.

L'OCCUPANT s'oblige à entretenir les abords des bâtiments occupés. Il veille au bon entretien des accès communs et des parties communes co-occupées par les équipes de SNCF, ainsi qu'à ce qu'aucune personne non autorisée n'accède à l'emprise SNCF Réseau ni SNCF Voyageurs.

Des précautions particulières seront prises par l'OCCUPANT pour que l'occupation des emprises n'entraîne pas de désordre ou de salissures. L'OCCUPANT doit veiller au nettoyage régulier des lieux.

ARTICLE 16 ASSURANCES

(Article 20 des Conditions Générales)

Au titre des Assurances :

1. Responsabilité Civile *(Art. 20.2.1 des Conditions Générales)*

La somme minimale à faire assurer par l'OCCUPANT est fixée à **1.000.000 (un million) EUROS par sinistre.**

2. Dommages aux Biens « DAB » *(Art. 20.2.2 des Conditions Générales)*

L'OCCUPANT doit faire assurer au titre de cette assurance le BIEN étant entendu que cette police doit être assortie d'une clause prévoyant :

- i. que la garantie est acquise en valeur à neuf (le montant des capitaux garantis figurant au contrat devra faire référence de manière expresse à la valeur de reconstruction à neuf des locaux occupés),
- ii. avec dérogation totale et absolue de la règle proportionnelle des capitaux assurés, et indexation du montant des garanties en fonction des variations de l'indice du coût de la construction publié par la Fédération Nationale du Bâtiment (FNB) ou de l'indice des « Risques Industriels » (RI), publié par l'Assemblée Plénière des Sociétés d'Assurances ou ceux qui leur seraient substitués.

3. Recours des Voisins et des Tiers « RVT » (Art. 20.2.3 des Conditions Générales)

La police de Dommages aux Biens précitée doit couvrir les responsabilités encourues par l'OCCUPANT à l'égard des voisins et des tiers du fait des risques d'incendie, d'explosion et de dégâts des eaux prenant naissance sur/dans le BIEN et/ou dans ses propres biens.

La somme minimale à faire assurer par l'OCCUPANT est fixée à **1.000.000 (un million) EUROS par sinistre.**

ANNEXE n°6 : Attestation d'assurance

ARTICLE 17 SORT DES OUVRAGES RÉALISÉS PAR L'OCCUPANT

A la date d'expiration ou de résiliation anticipée de la convention, et conformément à l'article 26 des Conditions Générales, un état des lieux de sortie contradictoire sera établi. L'OCCUPANT devra procéder, à ses frais, risques et périls, au retrait des installations mis en place sur le BIEN. Il procédera à la remise en état des lieux avant la date d'expiration de la présente convention ou la date d'effet de la résiliation, de manière à restituer le BIEN dans son état initial, en bon état d'entretien, exempt de toute pollution et déchets en lien avec l'activité exercée, d'évacuer le BIEN et de le restituer entièrement nu, libre de tout objet mobilier.

A la date d'expiration ou de résiliation de la convention, l'OCCUPANT s'engage à restituer le BIEN dûment nettoyé et sécurisé.

La remise en état des lieux s'entend par terrain nu, hors dalle, hors bitume, hors réseaux et hors fondation de construction.

ARTICLE 18 CLAUSE DE PÉNALITÉ

Dans le cas où l'OCCUPANT se maintient dans les lieux au-delà du terme de la présente convention sans l'autorisation expresse et préalable de SNCF Réseau, SNCF Immobilier ou du Gestionnaire, il pourra être appliqué à l'OCCUPANT, une pénalité journalière égale à **CINQ CENT SOIXANTE DIX (570,00 €HT)**. L'application de cette clause ne peut constituer, d'une quelconque manière, la création d'un droit de maintien dans le BIEN au profit de l'OCCUPANT. De convention expresse, la pénalité s'appliquera de fait sans qu'il soit besoin de la notifier.

Le maintien dans les lieux s'entend également de l'absence de libération et de remise en état des lieux dans les conditions de l'article 27 des Conditions Générales.

L'application de cette clause pénale ne porte pas préjudice :

- à l'application d'une indemnité d'occupation induite qui sera calculée à minima en fonction du montant de la dernière redevance d'occupation,

- à la faculté pour SNCF Réseau de réclamer des dommages et intérêts pour le préjudice qu'il subirait.

ARTICLE 19 DOMICILIATION

Pour l'exécution des présentes,

- **SNCF Réseau** fait élection de domicile en son siège social, sis 15-17 rue Jean-Philippe Rameau, Saint-Denis La Plaine 93200,
- **SNCF Immobilier** fait élection de domicile à l'adresse des bureaux de la Direction Immobilière Territoriale sis 10 rue Camille Moke à Saint-Denis (93200),
- **Nexity Property** Management fait élection de domicile en son siège social, sis 10-12 rue Marc Bloch à CLICHY LA GARENNE (92110),
- [à compléter par le nom de l'OCCUPANT] fait élection de domicile [à compléter et préciser :
 - *s'il s'agit d'une personne privée : en son domicile*
 - *s'il s'agit d'une société, GIE, association, personne morale de droit privé ou droit public : en son siège social*
 - *s'il s'agit d'une collectivité, EPCI : adresse de domiciliation de la collectivité ou de l'EPCI*

Fait à , le

En deux (2) exemplaires, dont un pour chacun des signataires.

Pour l'OCCUPANT,
M./ Mme

Pour SNCF Réseau,
Mme Pascale BRENIER-MARIE

LISTE DES ANNEXES

- ANNEXE 1** Conditions Générales d'occupation d'immeubles bâtis ou non bâtis dépendant du domaine public de SNCF Réseau non constitutive de droits réels
- ANNEXE 2** Plan du BIEN
- ANNEXE 3.1** Etat des lieux
- ANNEXE 3.2** Diagnostic environnemental
- ANNEXE 4** Extrait K-BIS de l'occupant
- ANNEXE 5** Arrêté n°2020-DRIEE-IF/149 en date du 11/08/2020 (L'Etat « Risques et Pollutions »)
- ANNEXE 6** Attestation d'assurance
- ANNEXE 7** Plan de câbles hautes tensions et de voies de service non électrifiées
- ANNEXE 8** Diagnostic technique amiante (DTA)
- ANNEXE 9** Plan des Aménagements