

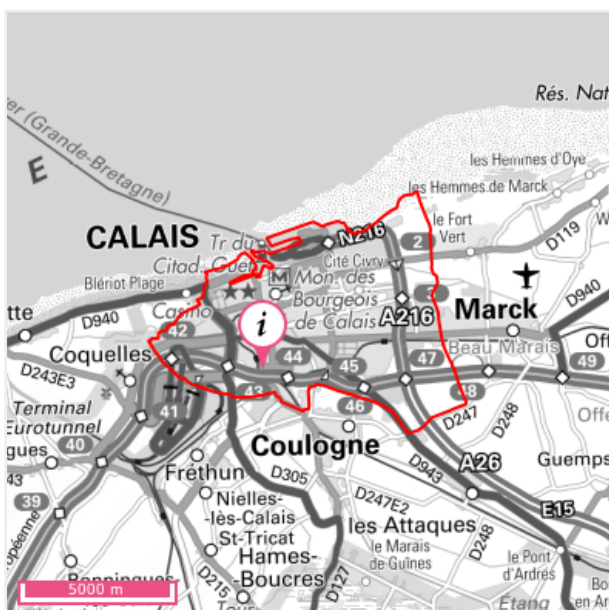


Attention : ce descriptif n'est pas un état des risques et pollutions (ERP) conforme aux articles L-125-5 et R125-26 du code de l'Environnement. Ce descriptif est délivré à titre informatif. Il n'a pas de valeur juridique. Pour plus d'information, consultez les précautions d'usage en annexe de ce document.

Localisation



Commune : CALAIS
Préfixe : 000
Section / feuille : CY
N°parcelle : 0936



Informations sur la commune

Nom : CALAIS

Code Postal : 62100

Département : PAS-DE-CALAIS

Région : Hauts-De-France

Code INSEE : 62193

Commune dotée d'un DICRIM : Non

Nombre d'arrêtés de catastrophes naturelles : 4 (*détails en annexe*)

Population à la date du 24/11/2020 : 73636

Quels risques peuvent impacter la localisation ?



Inondation



Retrait-gonflements des sols

Aléa fort



Séismes

2 - FAIBLE



Installations industrielles



Sites inventaire BASIAS



Secteurs d'Information sur les Sols (SIS)

? L'inondation est une submersion, rapide ou lente, d'une zone habituellement hors de l'eau. Elle peut être liée à un phénomène de débordement de cours d'eau, de ruissellement, de remontées de nappes d'eau souterraines ou de submersion marine.

LA LOCALISATION EST-ELLE IMPACTÉE PAR LES INONDATIONS ?

Territoire à Risque important d'Inondation - TRI

Localisation située dans un territoire à risque important d'inondation : **Oui**

? Cette carte (Territoires à Risques importants d'Inondations – TRI) représente des zones pouvant être inondées. Ces zones sont déterminées soit en fonction d'un historique d'inondations passées soit en fonction de calculs. Trois périodes de temps sont ainsi retenues : évènement fréquent, moyen, et extrême pour situer dans le temps la possibilité d'une inondation et sa force.



Source: BRGM

| Nom du TRI | Aléa | Cours d'eau | Arrêté du préfet coordonnateur de bassin | Arrête stratégie locale | Arrêté préfet / parties prenantes | Arrêté d'approbation de la partie locale | Arrêté TRI national |
|------------|--|-------------|--|-------------------------|-----------------------------------|--|---------------------|
| TRI Calais | Inondation, Inondation - Par submersion marine | | 26/12/2012 | 10/12/2014 | | | |

Informations historiques sur les inondations

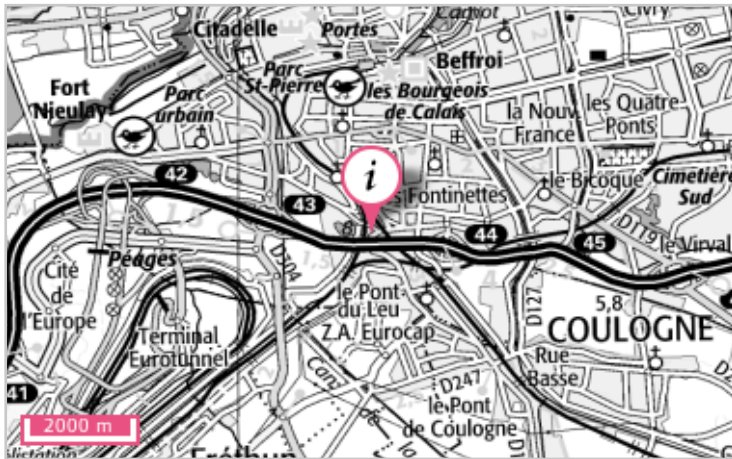
Evènements historiques d'inondation dans le département : 83 (Affichage des 10 plus récents)

| Date de l'évènement (date début / date fin) | Type d'inondation | Dommages sur le territoire national | |
|---|--|-------------------------------------|--------------------------------------|
| | | Approximation du nombre de victimes | Approximation dommages matériels (€) |
| 22/11/2009 - 27/11/2009 | Crue pluviale lente (temps montée tm > 6 heures),Lave torrentielle, coulée de boue, lahar,Ecoulement sur route,Ruissellement rural,Nappe affleurante | aucun_blesses | inconnu |
| 12/08/2006 - 13/08/2006 | Crue pluviale (temps montée indéterminé) | inconnu | inconnu |
| 26/01/2002 - 05/03/2002 | Crue pluviale lente (temps montée tm > 6 heures),Ruissellement urbain,non précisé | aucun_blesses | inconnu |
| 26/01/2002 - 25/02/2002 | Crue pluviale (temps montée indéterminé),rupture d'ouvrage de défense | aucun_blesses | inconnu |
| 30/09/2000 - 05/04/2001 | Crue pluviale lente (temps montée tm > 6 heures),Ruissellement rural,Nappe affleurante,Mer/Marée | de 1 à 9 morts ou disparus | 300M-3G |
| 28/07/2000 - 28/07/2000 | Ecoulement sur route,Ruissellement rural | aucun_blesses | inconnu |
| 11/12/1999 - 30/12/1999 | Crue pluviale éclair (tm < 2 heures),Crue pluviale (temps montée indéterminé) | inconnu | inconnu |
| 22/10/1998 - 31/10/1998 | Crue pluviale lente (temps montée tm > 6 heures),Lave torrentielle, coulée de boue, lahar,Ecoulement sur route,Ruissellement rural | aucun_blesses | inconnu |
| 30/11/1993 - 27/01/1994 | Crue pluviale (temps montée indéterminé),rupture d'ouvrage de défense,Nappe affleurante | de 10 à 99 morts ou disparus | inconnu |
| 25/02/1990 - 01/03/1990 | Action des vagues,Mer/Marée,rupture d'ouvrage de défense | inconnu | inconnu |

LA LOCALISATION EST-ELLE SOUMISE À UNE RÉGLEMENTATION ?

La commune de votre localisation est soumise à un PPRN Inondation : Oui

? Le PPRN (Plan de Prévention des Risques Naturels) est un document réglementaire destiné à faire connaître les risques et réduire la vulnérabilité des personnes et des biens. Il délimite des zones exposées et définit des conditions d'urbanisme et de gestion des constructions futures et existantes dans les zones à risques. Il définit aussi des mesures de prévention, de protection et de sauvegarde.



Zonage réglementaire - PPRN Risque Inondation

- Prescription hors zone d'aléa
- Prescriptions
- Interdiction
- Interdiction stricte

Source: BRGM

| PPR | Aléa | Prescrit le | Enquêté le | Approuvé le | Révisé le | Annexé au PLU le | Déprescrit / annulé / abrogé le | Révisé |
|---|---|-------------|------------|-------------|-----------|------------------|---------------------------------|--------|
| 62DDTM20050013 - PPRL_cotes_basses_meubles_nord | Recul du trait de côte et de falaises, Par submersion marine | 27/08/2001 | | | | | 13/09/2011 / - / - | |
| 62DDTM20110003 - PPRL du Calaisis | Recul du trait de côte et de falaises, Par submersion marine | 13/09/2011 | | | | | - / - / 10/05/2016 | |
| 62DDTM20140002 - Pieds de coteaux des waterings | Par ruissellement et coulée de boue, Inondation, Par une crue à débordement lent de cours d'eau, Par remontées de nappes naturelles | 01/09/2014 | | | | | - / - / 16/01/2020 | |
| 62DDTM20160004 - PPRL secteur du Calaisis | Inondation, Par submersion marine | 10/05/2016 | | 24/07/2018 | | | - / - / - | |

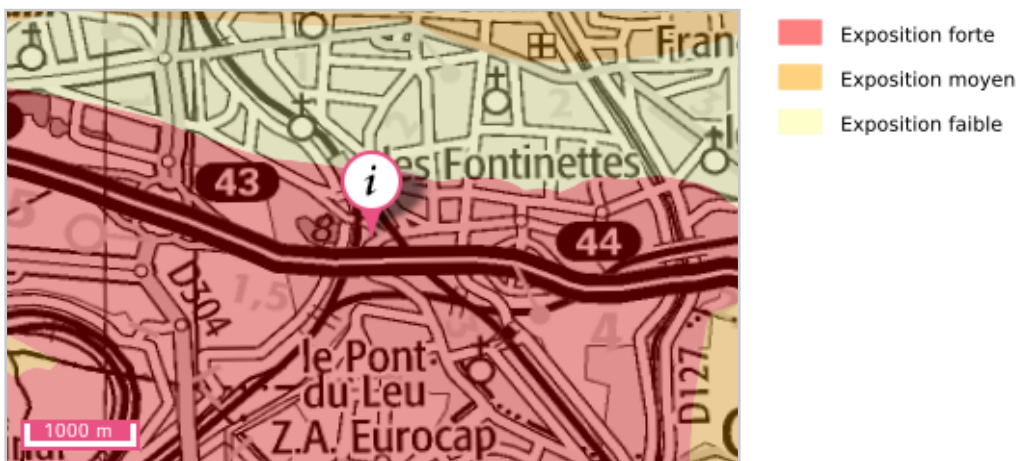
? La consistance et le volume des sols argileux se modifient en fonction de leur teneur en eau. Lorsque la teneur en eau augmente, le sol devient souple et son volume augmente. On parle alors de « gonflement des argiles ». Un déficit en eau provoquera un assèchement du sol, qui devient dur et cassant. On assiste alors à un phénomène inverse de rétractation ou « retrait des argiles ».

LA LOCALISATION EST-ELLE IMPACTÉE PAR LA PRÉSENCE D'ARGILE ?

Localisation exposée aux retrait-gonflements des sols argileux : **Oui**

Type d'exposition de la localisation : **Aléa fort**

? Un « aléa fort » signifie que des variations de volume ont une très forte probabilité d'avoir lieu. Ces variations peuvent avoir des conséquences importantes sur le bâti (comme l'apparition de fissures dans les murs).



Source: BRGM

LA LOCALISATION EST-ELLE SOUMISE À UNE RÉGLEMENTATION ?

La commune de votre localisation est soumise à un PPRN Retrait-gonflements des sols argileux : **Oui**

? Le PPRN (Plan de Prévention des Risques Naturels) est un document réglementaire destiné à faire connaître les risques et réduire la vulnérabilité des personnes et des biens. Il délimite des zones exposées et définit des conditions d'urbanisme et de gestion des constructions futures et existantes dans les zones à risques. Il définit aussi des mesures de prévention, de protection et de sauvegarde.



Source: BRGM

| PPR | Aléa | Prescrit le | Enquêté le | Approuvé le | Révisé le | Annexé au PLU le | Déprescrit / annulé / abrogé le | Révisé |
|--------------------------------------|---|-------------|------------|-------------|-----------|------------------|---------------------------------|--------|
| 62DDTM200 30020 - PPR - Calais | Mouvement de terrain, Tassements différentiels | 07/02/2003 | | | | | - / - / - | |

? Un mouvement de terrain est un déplacement d'une partie du sol ou du sous-sol. Le sol est déstabilisé pour des raisons naturelles (la fonte des neiges, une pluviométrie anormalement forte...) ou occasionnées par l'homme : déboisement, exploitation de matériaux ou de nappes aquifères... Un mouvement de terrain peut prendre la forme d'un affaissement ou d'un effondrement, de chutes de pierres, d'éboulements, ou d'un glissement de terrain.

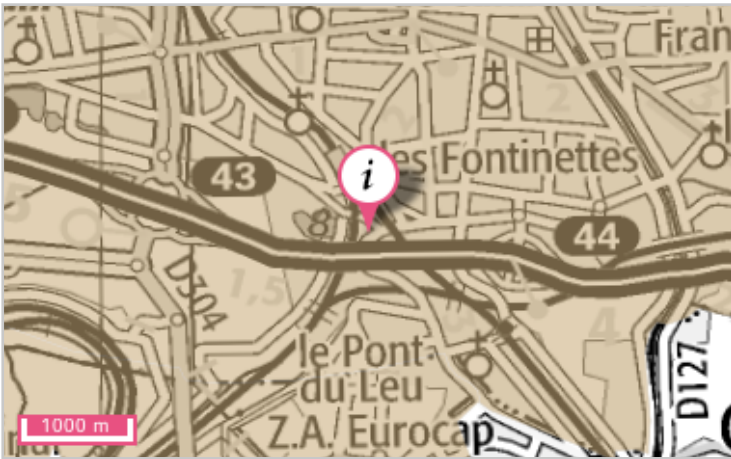
LA LOCALISATION EST-ELLE IMPACTÉE PAR DES MOUVEMENTS DE TERRAIN ?

Mouvements de terrain recensés dans un rayon de 500 m : Non

LA LOCALISATION EST-ELLE SOUMISE À UNE RÉGLEMENTATION ?

La commune de votre localisation est soumise à un PPRN Mouvements de terrain : Oui

? Le PPRN (Plan de Prévention des Risques Naturels) est un document réglementaire destiné à faire connaître les risques et réduire la vulnérabilité des personnes et des biens. Il délimite des zones exposées et définit des conditions d'urbanisme et de gestion des constructions futures et existantes dans les zones à risques. Il définit aussi des mesures de prévention, de protection et de sauvegarde.



- Commune concernée par un PPRN Risque Mouvement de terrain prescrit
- Commune concernée par un PPRN Risque Mouvement de terrain approuvé

Source: BRGM

| PPR | Aléa | Prescrit le | Enquêté le | Approuvé le | Révisé le | Annexé au PLU le | Déprescrit / annulé / abrogé le | Révisé |
|---|--|-------------|------------|-------------|-----------|------------------|---------------------------------|--------|
| 62DDTM20030020 - PPR - Calais | Mouvement de terrain, Tassements différentiels | 07/02/2003 | | | | | - / - / - | |
| 62DDTM20050013 - PPRL_cotes_basses_meubles_nord | Recul du trait de côte et de falaises, Par submersion marine | 27/08/2001 | | | | | 13/09/2011 / - / - | |
| 62DDTM20110003 - PPRL du Calaisis | Recul du trait de côte et de falaises, Par submersion marine | 13/09/2011 | | | | | - / - / 10/05/2016 | |



Une cavité souterraine désigne en général un « trou » dans le sol, d'origine naturelle ou occasionné par l'homme. La dégradation de ces cavités par affaissement ou effondrement subit, peut mettre en danger les constructions et les habitants.

LA LOCALISATION EST-ELLE VOISINE D'UNE CAVITÉ SOUTERRAINE ?

Cavités recensées dans un rayon de 500 m : **Non**

LA LOCALISATION EST-ELLE SOUMISE À UNE RÉGLEMENTATION ?

La commune de votre localisation est soumise à un PPRN Cavités souterraines : **Non**

? Un séisme ou tremblement de terre se traduit en surface par des vibrations du sol. Ce phénomène résulte de la libération brusque d'énergie accumulée par les contraintes exercées sur les roches.

QUELLE EST L'EXPOSITION SISMIQUE DE LA LOCALISATION ?

Type d'exposition de la localisation : 2 - FAIBLE

? Un séisme (ou tremblement de terre) correspond à une fracturation (processus tectonique aboutissant à la formation de fractures des roches en profondeur), le long d'une faille généralement préexistante.



LA LOCALISATION EST-ELLE SOUMISE À UNE RÉGLEMENTATION ?

La commune de votre localisation est soumise à un PPRN Séismes : Non

?

Cette rubrique recense les différents sites qui accueillent ou ont accueilli dans le passé des activités polluantes ou potentiellement polluantes. Différentes bases de données fournissent les informations sur les Sites pollués ou potentiellement pollués (BASOL), les Secteurs d'information sur les sols (SIS) introduits par l'article L.125-6 du code de l'environnement et les Anciens sites industriels et activités de service (BASIAS).

LA LOCALISATION EST-ELLE VOISINE DE SITES POLLUÉS OU POTENTIELLEMENT POLLUÉS (BASOL) ?

Localisation exposée à des sites pollués ou potentiellement pollués dans un rayon de 500 m : **Non**

LA LOCALISATION EST-ELLE VOISINE D'ANCIENS SITES INDUSTRIELS ET ACTIVITÉS DE SERVICE (BASIAS) ?

Présence d'anciens sites industriels et activités de service dans un rayon de 500 m : **Oui**

?

Sur cette carte, sont indiqués les anciens sites industriels et activités de service recensés à partir des archives disponibles, départementales et préfectorales.... La carte représente les implantations dans un rayon de 500 m autour de votre localisation.



Source: BRGM

- Sites Basias (XY du centre du site)
- Sites Basias (XY de l'adresse du site)
- Zone de recherche

LA LOCALISATION EST-ELLE IMPACTÉE PAR LA RÉGLEMENTATION SUR LES SECTEURS D'INFORMATION DES SOLS (SIS) ?

Présence de Secteurs d'Information sur les Sols (SIS) dans un rayon de 1000 m : **Oui**

Sur cette carte sont indiqués les Secteurs d'information sur les sols (SIS) publiés par l'Etat. La carte représente les SIS dans un rayon de 1000 m autour de votre localisation. Les SIS recensent les terrains où la pollution avérée du sol justifie, notamment en cas de changement d'usage, la réalisation d'études de sols et sa prise en compte dans les projets d'aménagement.



- Secteurs d'information sur les sols
- Secteurs d'information sur les sols
- Zone de recherche

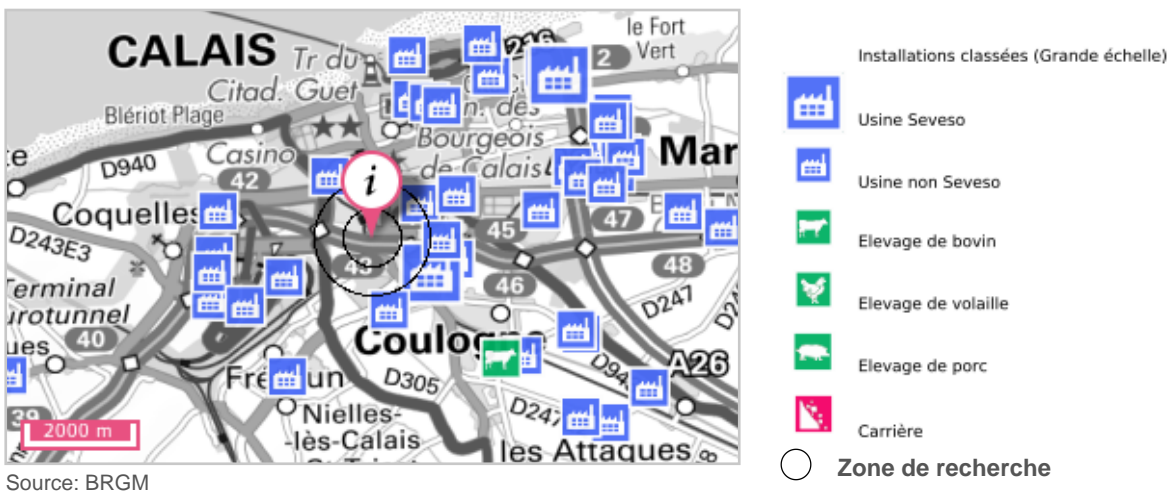
Source: MTES, DREAL/DRIEE

? Toute exploitation industrielle ou agricole susceptible de créer des risques ou de provoquer des pollutions ou des nuisances, notamment pour la sécurité et la santé des riverains est une installation classée pour la protection de l'environnement. Cette ICPE est classée dans une nomenclature afin de faire l'objet d'un suivi et d'une autorisation par un de l'état en fonction de sa dangerosité.

LA LOCALISATION EST-ELLE IMPACTÉE PAR DES INSTALLATIONS INDUSTRIELLES ?

Nombre d'installations industrielles concernant votre localisation dans un rayon de 1000 m : 0
 Nombre d'installations industrielles impactant votre localisation dans un rayon de 2.0 km : 13

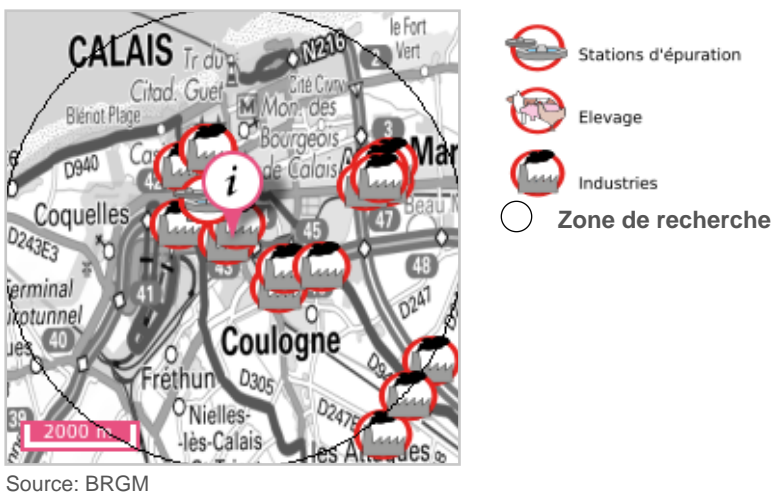
? Les installations industrielles ayant des effets sur l'environnement sont réglementées sous l'appellation Installation Classée pour la Protection de l'Environnement (ICPE). L'exploitation de ces installations est soumise à autorisation de l'Etat. La carte représente les implantations présentes autour de votre localisation. Le rayon choisi a été déterminé en fonction de la pertinence de diffusion de cette information et de l'obligation de diffusion.



LA LOCALISATION EST-ELLE IMPACTÉE PAR DES REJETS POLLUANTS ?

Nombre d'installations industrielles rejetant des polluants concernant votre localisation dans un rayon de 5.0 km : 27

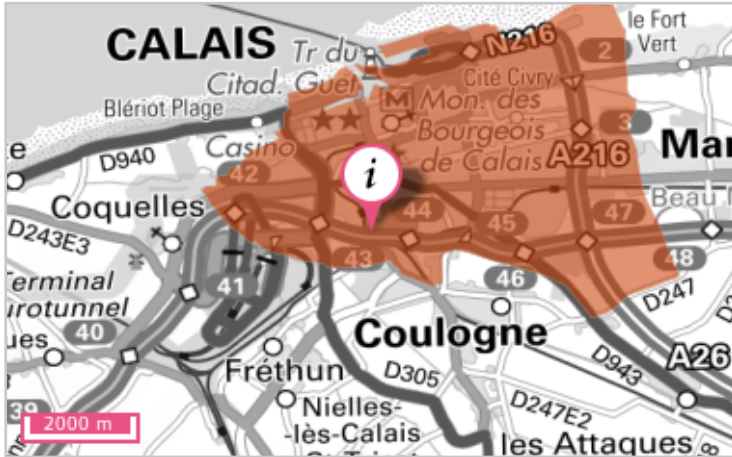
? Ces installations industrielles déclarent des rejets de polluants potentiellement dangereux dans l'air, l'eau ou les sols. La carte représente les implantations présentes autour de votre localisation. Le rayon de 5km a été déterminé en fonction de la pertinence de diffusion de cette information.



LA LOCALISATION EST-ELLE SOUMISE À UNE RÉGLEMENTATION ?

La commune de votre localisation est soumise à un PPRT Installations industrielles : Oui

? Le PPRN (Plan de Prévention des Risques Naturels) est un document réglementaire destiné à faire connaître les risques et réduire la vulnérabilité des personnes et des biens. Il délimite des zones exposées et définit des conditions d'urbanisme et de gestion des constructions futures et existantes dans les zones à risques. Il définit aussi des mesures de prévention, de protection et de sauvegarde.



- Commune concernée par un PPRT Risque industriel prescrit
- Commune concernée par un PPRT Risque industriel approuvé

Source: BRGM

| PPR | Aléa | Prescrit le | Enquêté le | Approuvé le | Révisé le | Annexé au PLU le | Déprescrit / annulé / abrogé le | Révisé |
|--|--|-------------|------------|-------------|-----------|------------------|---------------------------------|--------|
| 59DREAL2009 0002 - PPRT CALAIRE CHIMIE | Effet de surpression, Effet toxique | 29/02/2008 | 27/09/2011 | 23/12/2011 | | | - / - / - | |
| 59DREAL2009 0006 - PPRT INTERIOR - SYNTHEXIM | Effet thermique, Effet de surpression, Effet toxique | 29/02/2008 | 27/02/2012 | 24/08/2012 | | 24/10/2012 | - / - / - | |



Une canalisation de matières dangereuses achemine du gaz naturel, des produits pétroliers ou chimiques à destination de réseaux de distribution, d'autres ouvrages de transport, d'entreprises industrielles ou commerciales, de sites de stockage ou de chargement.

LA LOCALISATION EST-ELLE VOISINE D'UNE CANALISATION DE MATIÈRES DANGEREUSES ?

Localisation exposée à des canalisations de matières dangereuses dans un rayon de 1000 m : **Non**



Une installation industrielle mettant en jeu des substances radioactives de fortes activités est réglementée au titre des « installations nucléaires de base » (INB) et est alors placée sous le contrôle de l'Autorité de sûreté nucléaire (ASN).

LA LOCALISATION EST-ELLE CONCERNÉE PAR UNE INSTALLATION NUCLÉAIRE ?

Localisation exposée à des installations nucléaires recensées dans un rayon de 10.0 km : **Non**

Localisation exposée à des centrales nucléaires recensées dans un rayon de 20.0 km : **Non**



Le radon est un gaz radioactif issu de la désintégration de l'uranium et du radium présents naturellement dans le sol et les roches. En se désintégrant, il forme des descendants solides, eux-mêmes radioactifs. Ces descendants peuvent se fixer sur les aérosols de l'air et, une fois inhalés, se déposer le long des voies respiratoires en provoquant leur irradiation.

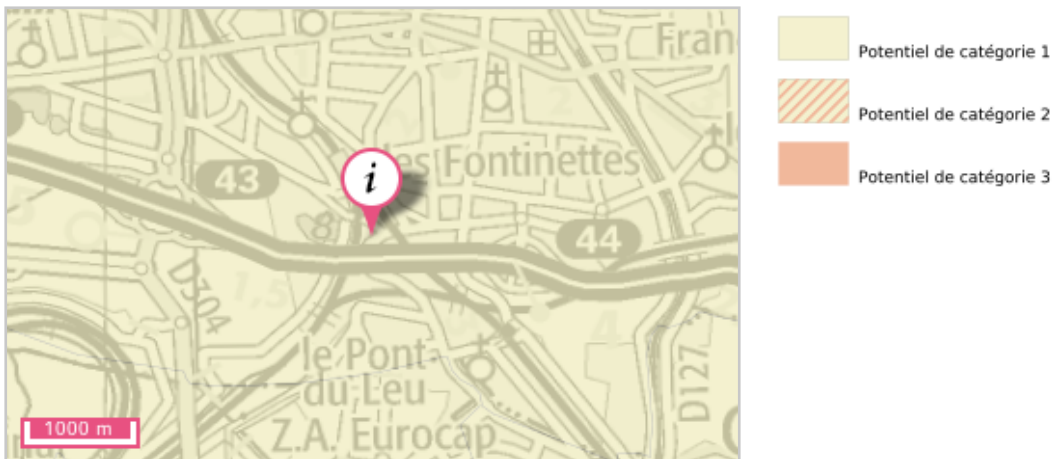
Dans des lieux confinés tels que les grottes, les mines souterraines mais aussi les bâtiments en général, et les habitations en particulier, il peut s'accumuler et atteindre des concentrations élevées atteignant parfois plusieurs milliers de Bq/m³ (becquerels par mètre-cube) (Source : IRSN).

QUEL EST LE POTENTIEL RADON DE LA COMMUNE DE VOTRE LOCALISATION ?

Le potentiel radon de la commune de votre localisation est : **Faible**



La cartographie du potentiel du radon des formations géologiques établie par l'IRSN conduit à classer les communes en 3 catégories. Celle-ci fournit un niveau de risque relatif à l'échelle d'une commune, il ne présage en rien des concentrations présentes dans votre habitation, celles-ci dépendant de multiples autres facteurs (étanchéité de l'interface entre le bâtiment et le sol, taux de renouvellement de l'air intérieur, etc.) (Source : IRSN).



Source: IRSN

[Pour en savoir plus : consulter le site de l'Institut de Radioprotection et de Sûreté Nucléaire sur le potentiel radon de chaque catégorie.](#)

Document d'information communal sur les risques majeurs (DICRIM)

Le décret n° 90-918 du 11 octobre 1990 a défini un partage de responsabilité entre le préfet et le maire pour l'élaboration et la diffusion des documents d'information. La circulaire d'application du 21 avril 1994 demandait au préfet d'établir un dossier départemental des risques majeurs (DDRM) listant les communes à risque et, le cas échéant, un dossier communal synthétique (DCS). La notification de ce DCS par arrêté au maire concerné, devait être suivie d'un document d'information communal sur les risques majeurs (DICRIM) établi par le maire, de sa mise en libre consultation de la population, d'un affichage des consignes et d'actions de communication.

Le décret n° 2004-554 du 09 juin 2004 qui complète le précédent, conforte les deux étapes-clé du DDRM et du DICRIM. Il modifie l'étape intermédiaire du DCS en lui substituant une transmission par le préfet au maire, des informations permettant à ce dernier l'élaboration du DICRIM.

Catastrophe naturelle

Phénomène ou conjonction de phénomènes dont les effets sont particulièrement dommageables.

Cette définition est différente de celle de l'article 1er de la loi n°82-600 du 13 juillet 1982 relative à l'indemnisation des victimes de catastrophes naturelles, qui indique: «sont considérés comme effets des catastrophes naturelles [...] les dommages matériels directs ayant eu pour cause déterminante l'intensité anormale d'un agent naturel, lorsque les mesures habituelles à prendre pour prévenir ces dommages n'ont pu empêcher leur survenance ou n'ont pu être prises ». La catastrophe est ainsi indépendante du niveau des dommages causés. La notion «d'intensité anormale» et le caractère «naturel» d'un phénomène relèvent d'une décision interministérielle qui déclare «l'état de catastrophe naturelle».

Plan de prévention des risques naturels prévisibles (PPRN)

Le plan de prévention des risques naturels (PPRN) créé par la loi du 2 février 1995 constitue aujourd'hui l'un des instruments essentiels de l'action de l'État en matière de prévention des risques naturels, afin de réduire la vulnérabilité des personnes et des biens.

Il est défini par les articles L562-1 et suivants du Code de l'environnement et doit être réalisé dans un délai de 3 ans à compter de la date de prescription. Ce délai peut être prorogé une seule fois de 18 mois. Le PPRN peut être modifié ou révisé.

Le PPRN est une servitude d'utilité publique associée à des sanctions pénales en cas de non-respect de ses prescriptions et à des conséquences en terme d'indemnisations pour catastrophe naturelle.

Le dossier du PPRN contient une note de présentation du contexte et de la procédure qui a été menée, une ou plusieurs cartes de zonage réglementaire délimitant les zones réglementées, et un règlement correspondant à ce zonage.

Ce dossier est approuvé par un arrêté préfectoral, au terme d'une procédure qui comprend l'arrêté de prescription sur la ou les communes concernées, la réalisation d'études pour recenser les phénomènes passés, qualifier l'aléa et définir les enjeux du territoire, en concertation avec les collectivités concernées, et enfin une phase de consultation obligatoire (conseils municipaux et enquête publique).

Le PPRN permet de prendre en compte l'ensemble des risques, dont les inondations, mais aussi les séismes, les mouvements de terrain, les incendies de forêt, les avalanches, etc. Le PPRN relève de la responsabilité de l'État pour maîtriser les constructions dans les zones exposées à un ou plusieurs risques, mais aussi dans celles qui ne sont pas directement exposées, mais où des aménagements pourraient les aggraver. Le champ d'application du règlement couvre les projets nouveaux, et les biens existants. Le PPRN peut également définir et rendre obligatoires des mesures générales de prévention, de protection et de sauvegarde.

Pour obtenir plus de définitions merci de vous référer au glossaire disponible en ligne à l'adresse suivante : <https://www.georisques.gouv.fr/glossaire/>.

Nombre d'arrêtés de catastrophes naturelles : 4

Inondations, coulées de boue et mouvements de terrain : 1

| Code national CATNAT | Début le | Fin le | Arrêté du | Sur le JO du |
|----------------------|------------|------------|------------|--------------|
| 62PREF19990223 | 25/12/1999 | 29/12/1999 | 29/12/1999 | 30/12/1999 |

Inondations et coulées de boue : 1

| Code national CATNAT | Début le | Fin le | Arrêté du | Sur le JO du |
|----------------------|------------|------------|------------|--------------|
| 62PREF20060017 | 12/08/2006 | 13/08/2006 | 01/12/2006 | 08/12/2006 |

Mouvements de terrain : 1

| Code national CATNAT | Début le | Fin le | Arrêté du | Sur le JO du |
|----------------------|------------|------------|------------|--------------|
| 62PREF20020080 | 20/09/2000 | 10/01/2002 | 29/10/2002 | 09/11/2002 |

Mouvements de terrain consécutifs à la sécheresse : 1

| Code national CATNAT | Début le | Fin le | Arrêté du | Sur le JO du |
|----------------------|------------|------------|------------|--------------|
| 62PREF19920009 | 01/05/1989 | 31/12/1990 | 14/01/1992 | 05/02/1992 |

Ce document est une synthèse non exhaustive des risques naturels et/ou technologiques présents autour d'un lieu choisi par l'internaute. Il résulte de l'intersection géographique entre une localisation donnée et des informations aléas, administratives et réglementaires. La localisation par adresse, pointage sur la carte, ou par GPS, présente des imprécisions dues à divers facteurs : lecture du positionnement, qualité du GPS, référentiel utilisé pour la géolocalisation des données. En ce qui concerne les zonages, la précision de la représentation sur Géorisques par rapport aux cartes de zonage papier officielles n'est pas assurée et un décalage entre les couches est possible. Seules les données ayant fait l'objet par les services de l'Etat, d'une validation officielle sous format papier, font foi. Les informations mises à disposition ne sont pas fournies en vue d'une utilisation particulière, et aucune garantie n'est apportée quant à leur aptitude à un usage particulier.

Description des données

Le site georisques.gouv.fr, développé par le BRGM en copropriété avec l'Etat représenté par la direction générale de la prévention des risques (DGPR), présente aux professionnels et au grand public une série d'informations relatives aux risques d'origine naturelle ou technologique sur le territoire français. L'accès et l'utilisation du site impliquent implicitement l'acceptation des conditions générales d'utilisation qui suivent.

Limites de responsabilités

Ni la DGPR, ni le BRGM ni aucune partie ayant concouru à la création, à la réalisation, à la diffusion, à l'hébergement ou à la maintenance de ce site ne pourra être tenu pour responsable de tout dommage direct ou indirect consécutif à l'accès et/ou utilisation de ce site par un internaute. Par ailleurs, les utilisateurs sont pleinement responsables des interrogations qu'ils formulent ainsi que de l'interprétation et de l'utilisation qu'ils font des résultats. La DGPR et le BRGM n'apportent aucune garantie quant à l'exactitude et au caractère exhaustif des informations délivrées. Seules les informations livrées à notre connaissance ont été transposées. De plus, la précision et la représentativité des données n'engagent que la responsabilité de leurs auteurs, dans la mesure où ces informations n'ont pas systématiquement été validées par la DGPR ou le BRGM. De plus, elles ne sont que le reflet de l'état des connaissances disponibles au moment de leur élaboration, de telle sorte que la responsabilité de la DGPR et du BRGM ne saurait être engagée au cas où des investigations nouvelles amèneraient à revoir les caractéristiques de certaines formations. Même si la DGPR et le BRGM utilisent les meilleures techniques disponibles à ce jour pour veiller à la qualité du site, les éléments qu'il comprend peuvent comporter des inexactitudes ou erreurs non intentionnelles. La DGPR et le BRGM remercient par avance les utilisateurs de ce site qui voudraient bien lui communiquer les erreurs ou inexactitudes qu'ils pourraient relever. Les utilisateurs de ce site consultent à leurs risques et périls. La DGPR et le BRGM ne garantissent pas le fonctionnement ininterrompu ni le fait que le serveur de ce site soit exempt de virus ou d'autre élément susceptible de créer des dommages. La DGPR et le BRGM peuvent modifier le contenu de ce site sans avertissement préalable.

Droits d'auteur

Le «Producteur» garantit au «Réutilisateur» le droit personnel, non exclusif et gratuit, de réutilisation de «l'Information» soumise à la présente licence, dans le monde entier et pour une durée illimitée, dans les libertés et les conditions exprimées ci-dessous. Vous êtes Libre de réutiliser «L'information» :

- Reproduire, copier, publier et transmettre « l'Information » ;
- Diffuser et redistribuer «l'Information» ;
- Adapter, modifier, extraire et transformer à partir de «l'Information», notamment pour créer des «Informations dérivées» ;
- Exploiter « l'Information » à titre commercial, par exemple en la combinant avec d'autres «Informations», ou en l'incluant dans votre propre produit ou application. sous réserve de mentionner la paternité de «l'Information» :
sa source (a minima le nom du «Producteur») et la date de sa dernière mise à jour.

Le «Ré-utilisateur» peut notamment s'acquitter de cette condition en indiquant un ou des liens hypertextes (URL) renvoyant vers «l'Information» et assurant une mention effective de sa paternité. Cette mention de paternité ne doit ni conférer un caractère officiel à la réutilisation de «l'Information», ni suggérer une quelconque reconnaissance ou caution par le «Producteur», ou par toute autre entité publique, du «Ré-utilisateur» ou de sa réutilisation.

Accès et disponibilité du service et des liens

Ce site peut contenir des liens et références à des sites Internet appartenant à des tiers. Ces liens et références sont là dans l'intérêt et pour le confort des utilisateurs et ceci n'implique de la part de la DGPR ou du BRGM ni responsabilité, ni approbation des informations contenues dans ces sites.