



**OCCUPATION
D'IMMEUBLES BÂTIS OU NON BÂTIS
DÉPENDANT DU DOMAINE
PUBLIC EN VUE D'UNE
EXPLOITATION ECONOMIQUE**

NON CONSTITUTIVE DE DROITS RÉELS

CONDITIONS PARTICULIERES
(Edition du 5 octobre 2016)
Mise à jour le 23 avril 2020



Dossier n°

Département du Bas-Rhin

Commune de
ECKWERSHEIM

Ligne n°005.000

Du PK 404+650 à 405+000

Occupant : MISE EN
CONCURRENCE

**CONVENTION D'OCCUPATION
D'UN IMMEUBLE BÂTI OU NON BÂTI
DÉPENDANT DU DOMAINE PUBLIC
EN VUE D'UNE
EXPLOITATION ECONOMIQUE
NON CONSTITUTIVE DE DROITS RÉELS**

Entre les soussignés,

La société dénommée « **SNCF Réseau** », société anonyme au capital social de 621 773 700 Euros dont le siège est situé à SAINT-DENIS (93200), 15-17 rue Jean-Philippe Rameau, immatriculée au Registre du Commerce et des Sociétés de BOBIGNY sous le numéro 412 280 737 et dont le régime résulte des articles L2111-20 et suivants du Code des Transports,

Représenté par la société dénommée « Société Nationale SNCF », société anonyme au capital de 1 000 000 000,00 Euros, dont le siège est situé à SAINT-DENIS (93200), 2 place aux Etoiles, immatriculée au Registre du Commerce et des Sociétés de BOBIGNY sous le numéro 552 049 447 et dont le régime résulte des articles L.2102-1 et suivants du Code des Transports,

En application de la Convention de Gestion et de Valorisation Immobilière en date du 30 juillet 2015 conclue entre les anciens établissements publics SNCF et SNCF RESEAU aux droits desquels viennent respectivement la Société Nationale SNCF et SNCF Réseau,

La Société nationale SNCF elle-même représentée par :

La société **NEXITY PROPERTY MANAGEMENT**, Société Anonyme au capital de 11.518.866,20 euros dont le siège social est à ASNIERES (92665) – 2 rue Olympe de Gouges, immatriculée au Registre du Commerce et des Sociétés de NANTERRE sous le numéro 732 073 887, titulaire de la

carte professionnelle n° CPI 9201 2016 000 005 894 «Transactions sur immeubles et fonds de commerce - Gestion Immobilière - Syndic» délivrée par la Chambre de Commerce et d'Industrie Paris-Ile-de-France le 6 avril 2022 et de garanties financières accordées par la COMPAGNIE EUROPEENNE DE GARANTIES ET CAUTIONS - 16 rue Hoche, Tour Kupka B – TSA 39999, 92919 La Défense Cedex, Courtier d'assurance immatriculé à l'ORIAS n°11 060 430.

Agissant au nom et pour le compte de la Société nationale SNCF dans le cadre d'un marché de gestion du patrimoine foncier et immobilier et cessions de biens,

La société NEXITY PROPERTY MANAGEMENT elle-même représentée par Madame Marie ZAITER AL HOUAYEK en sa qualité de Directeur Général, dûment habilitée à l'effet des présentes, représentée par Madame Evinia SIMON en sa qualité de Responsable Grands Comptes par délégation de Monsieur Vincent DIETSCHY en qualité de Directeur Grands Comptes, dûment habilité aux fins des présentes dont les bureaux sont sis à Strasbourg (67083) – 27, rue du Vieux Marché aux Vins, agissant au nom et pour le compte de la Société nationale SNCF dans le cadre d'un marché de gestion du patrimoine foncier et immobilier et cessions de bien.

Ci-après dénommée « **GESTIONNAIRE** »

Et,

Variante 1 Personnes morales de droit privé

La Société au capital de Euros, immatriculée au registre du commerce de sous le n°, dont le siège est situéà(.....), représentée par son **[compléter et préciser la fonction : gérant, directeur général, président] [Nom et Prénom]** domicilié(e)à..... (.....) né(e) le..... à en vertu des pouvoirs qu'il détient
- par délégation de pouvoirs de M..... agissant en qualité de **[préciser la fonction]**, en date du,
- d'une délibération du conseil d'administration du

Variante 2 Personnes morales de droit public

[La Ville de, Le syndicat intercommunal...] ... dont les bureaux sont sisà (.....), représentée par son **[compléter et préciser la fonction : son Maire, ...]**, agissant en vertu d'une délibération du **[Conseil Municipal ou Comité syndical]** en date du

Variante 3 Personnes physiques

M..... **[Monsieur Madame Mademoiselle] [Nom et Prénom]** domicilié(e)à..... (.....) né(e) le..... à, **[profession]**, agissant en son nom propre.

Variante 4 Association

L'Association domiciliéeà..... (.....) représentée par son Président M..... **[Nom et Prénom]** né le à agissant au nom et pour le compte de l'Association.

désignée dans ce qui suit par le terme « **l'OCCUPANT** ».

IL A ETE CONVENU CE QUI SUIT :

- Le terme « **SNCF Réseau** » utilisé dans les Conditions Générales et particulières désigne la société attributaire du BIEN.
- Le terme « **SNCF Immobilier** » utilisé dans les Conditions Générales et particulières désigne la branche Immobilière de SNCF, qui a reçu mandat de SNCF Réseau pour conclure et gérer la présente convention d'occupation du domaine public dans le cadre d'une convention de gestion et de valorisation immobilière.
- Le terme « **OCCUPANT** » désigne la personne physique ou morale, publique ou privée à qui est consentie l'autorisation d'occupation du domaine public.
- Le terme « **GESTIONNAIRE** » désigne le mandataire de SNCF Réseau, agissant dans le cadre d'un marché de gestion du patrimoine foncier et immobilier et cessions de biens qui le lie à SNCF Immobilier.
- Le terme « **BIEN** » désigne le bien objet de la présente convention d'occupation tel qu'il est décrit à l'article « Désignation » des Conditions Particulières.

PREAMBULE

Conformément aux dispositions du Code général de la propriété des personnes publiques et plus particulièrement à l'article L 2122-1-4 créé par l'Ordonnance n°2017-562 du 19 avril 2017, la présente convention d'occupation a été délivrée à la suite d'une manifestation d'intérêt spontanée suivie d'un avis de publicité préalable paru le ...[date] sur le site Epublimmo.sncf demeurée sans réponse.

Ou

Conformément aux dispositions du Code général de la propriété des personnes publiques et plus particulièrement à l'article L 2122-1-4 créé par l'Ordonnance n°2017-562 du 19 avril 2017, la présente convention d'occupation a été délivrée à la suite d'une manifestation d'intérêt spontanée suivie d'un avis de publicité préalable paru le ...[date] sur le site Epublimmo.sncf qui a permis la manifestation d'intérêt concurrente avec avis d'attribution du[date] ...paru sur le site Epublimmo.sncf.

ARTICLE 1 OBJET DE LA CONVENTION

Les présentes Conditions Particulières non constitutives de droits réels ont pour objet d'autoriser l'OCCUPANT désigné ci-dessus à occuper et utiliser un bien immobilier appartenant à l'Etat et attribué à SNCF Réseau en application de l'article L. 2111-20 du Code des Transports et désigné à l'article « Désignation » (ci-après dénommé « le BIEN »). Le BIEN constitue une dépendance du domaine public.

ARTICLE 2 DÉSIGNATION

(Article 12 des Conditions Générales)

2.1 Situation du BIEN

Le BIEN est situé hors site et est repris au cadastre de la commune de ECKWERSHEIM sous le n°136 à 166 partiellement de la Section 19. Il est figuré sous encadré rouge ou bleu au plan annexé (ANNEXE n°2 Plan du BIEN).

2.2 Description du BIEN

Le BIEN immobilier occupe une superficie d'environ 30 000 m², comportant :

- 30 000 m² de terrain nu.

Les ouvrages, constructions et installations inclus dans le périmètre de la présente convention ne sont pas mis à disposition de l'OCCUPANT.

L'OCCUPANT déclare avoir une parfaite connaissance dudit BIEN, pour l'avoir visité et l'accepte en conséquence dans l'état où il se trouve, sans recours d'aucune sorte. Toute erreur dans la désignation ou la contenance indiquées aux présentes ou toute différence entre les surfaces indiquées aux présentes et les dimensions réelles du BIEN ne peut justifier ni réduction, ni augmentation de loyer, ni indemnité.

ARTICLE 3...CONDITIONS GÉNÉRALES D'OCCUPATION DES LIEUX

La convention d'occupation non constitutive de droits réels est composée par les présentes Conditions Particulières et par les « **Conditions Générales d'occupation d'immeubles bâtis ou non bâtis dépendant du domaine public non constitutive de droits réels** » (Edition du 5 octobre 2016 mise à jour le 23 avril 2020) dont l'OCCUPANT reconnaît avoir pris connaissance. Un exemplaire des Conditions Générales signé, paraphé et daté est annexé aux présentes Conditions Particulières. Ces deux documents constituent un tout indissociable.

ANNEXE n°1 Conditions Générales

Ces Conditions Générales sont complétées ou modifiées comme il est dit dans les articles ci-après.

ARTICLE 4 UTILISATION DU BIEN

(Article 4 des Conditions Générales)

1. Activité autorisée

L'OCCUPANT est autorisé à occuper le BIEN pour y exercer les activités suivantes :

Avant de concrétiser le projet, il conviendra de prendre contact avec les services de SNCF Réseau, à savoir :

SNCF RESEAU

INFRAPÔLE RHENAN

48, chemin Haut BP29 - 67034 STRASBOURG Cedex 2

ST-INFPRHENAN-GUICHET-PATRIMOINE-DOMAIN@snf.fr

Pour des raisons de sécurité, une servitude de pose, de maintien et d'entretien d'une clôture défensive type TS2 (hauteur deux mètres, de type rigide) devra être imposée en limite d'emprise :

- à plus de 2.00ml des installations ferroviaires
- 2.20ml de la voie la plus proche si circulée à <ou= 160km/h, au profit du fond supportant l'infrastructure ferroviaire
- 2.70ml de la voie la plus proche si circulée à > 160km/h, au profit du fond supportant l'infrastructure ferroviaire

Par ailleurs l'ensemble des accès existant devront être conservés et maintenus en toute circonstance.

Si une clôture existe déjà, l'entretien sera à la charge du tiers à 100%. Aucun dédommagement ne pourra être exigé, quel qu'il soit, consécutif à des actions de la SNCF ou désordre provenant du domaine ferroviaire en exploitation.

Aucune demande d'intervention ne pourra être exigée auprès de la SNCF, pour toute végétation quelle qu'elle soit provenant du domaine ferroviaire en exploitation. Le tiers en fera son affaire.

L'occupant prendra à sa charge l'exclusive de l'entretien végétale du terrain occupé et la végétation provenant du domaine exploité par SNCF Réseau.

Tout changement de l'activité exercée par l'OCCUPANT dans le BIEN occupé devra préalablement faire l'objet de l'accord exprès de SNCF Réseau, SNCF Immobilier ou du GESTIONNAIRE.

2. Manipulation de matières dangereuses et polluantes

Si l'OCCUPANT envisage d'effectuer, dans le cadre de l'activité autorisée ci-dessus, des opérations de chargement/déchargement, transbordement, transvasement ou dépôt de matières dangereuses et/ou polluantes, il doit recueillir au préalable l'accord exprès et écrit de SNCF Réseau, SNCF Immobilier ou du GESTIONNAIRE.

Pour ce faire, il adresse au GESTIONNAIRE un courrier spécifique, précisant notamment :

- la nature exacte conformément à la réglementation relative au transport de matière dangereuse et la quantité des matières solides, liquides ou gazeuses en cause ;
- la fréquence des opérations de transbordement ou transvasement envisagées ;
- le cas échéant, le périmètre exact et la durée des dépôts envisagés.

Si la demande présentée par l'OCCUPANT porte sur des opérations récurrentes, SNCF Réseau, SNCF Immobilier ou le GESTIONNAIRE pourra donner un accord exprès unique pour l'ensemble des opérations concernées.

Après obtention de cet accord, l'OCCUPANT doit effectuer toutes les démarches pour l'obtention des autorisations administratives nécessaires qu'il devra communiquer, pour information, au GESTIONNAIRE.

En outre, sans préjudice de ce qui précède, l'OCCUPANT s'engage à donner suite, à première demande de SNCF Réseau, SNCF Immobilier ou du GESTIONNAIRE, à toute demande relative à la nature et/ou à la fréquence des opérations impliquant la manutention de matières dangereuses et/ ou polluantes.

3. Activité entrant dans le champ d'application des articles L. 511-1 et suivants du code de l'environnement c'est-à-dire en présence d'une ICPE

L'OCCUPANT déclare que son activité n'entre pas dans le champ d'application des articles L.511-1 et suivants du code de l'environnement.

4. Pollution

Dans l'hypothèse d'une pollution liée aux activités de l'OCCUPANT, ce dernier en sera seul tenu responsable sans que SNCF RÉSEAU ne puisse être inquiété ou recherché à cet égard.

L'OCCUPANT devra alors exécuter tous les travaux nécessaires afin de supprimer la source de pollution et d'en éliminer toutes les conséquences, sur ou dans le bien objet des présentes Conditions particulières, ainsi que dans ou sur les propriétés voisines.

A cette fin, L'OCCUPANT s'engage à informer SNCF RÉSEAU dès la découverte d'une pollution

Les travaux de suppression des sources de pollution et d'élimination de ses conséquences seront réalisés par l'OCCUPANT, à ses frais exclusifs et sous le contrôle d'un expert désigné.

ARTICLE 5 SOUS-OCCUPATION

(Article 3 des Conditions Générales)

Toute sous occupation est interdite.

ARTICLE 6 ENVIRONNEMENT – SANTE PUBLIQUE

1. Etat « Risques et Pollutions » (L. 125-5 I du code de l'environnement)

L'Etat « Risques et Pollutions » établi à partir d'informations mises à disposition par le préfet est annexé aux présentes ainsi que, le cas échéant, mention de l'arrêté concerné et des extraits des documents de référence permettant la localisation du BIEN au regard des risques pris en compte prévus à l'article R. 125-24 du code de l'environnement.

ANNEXE n°3 Etat « Risques et Pollutions »

L'OCCUPANT déclare avoir pris connaissance de ces documents et vouloir faire son affaire personnelle de cette situation.

2. Déclarations relatives aux sinistres ayant donné lieu au versement d'une indemnité d'assurance garantissant les risques de catastrophes naturelles ou technologiques (Article L. 125-5 IV du code de l'environnement)

En application de l'article L. 125-5 IV du code de l'Environnement, SNCF Réseau, déclare qu'à sa connaissance le BIEN n'a subi aucun sinistre ayant donné lieu au versement d'une indemnité d'assurance garantissant les risques de catastrophes naturelles (Art. L. 125-2 du code des Assurances) ou technologiques (Art. L. 128-2 du code des assurances) et que par ailleurs, il n'a pas été lui-même informé d'un tel sinistre en application de ces mêmes dispositions.

3 Informations rendues publiques sur l'état environnemental du BIEN

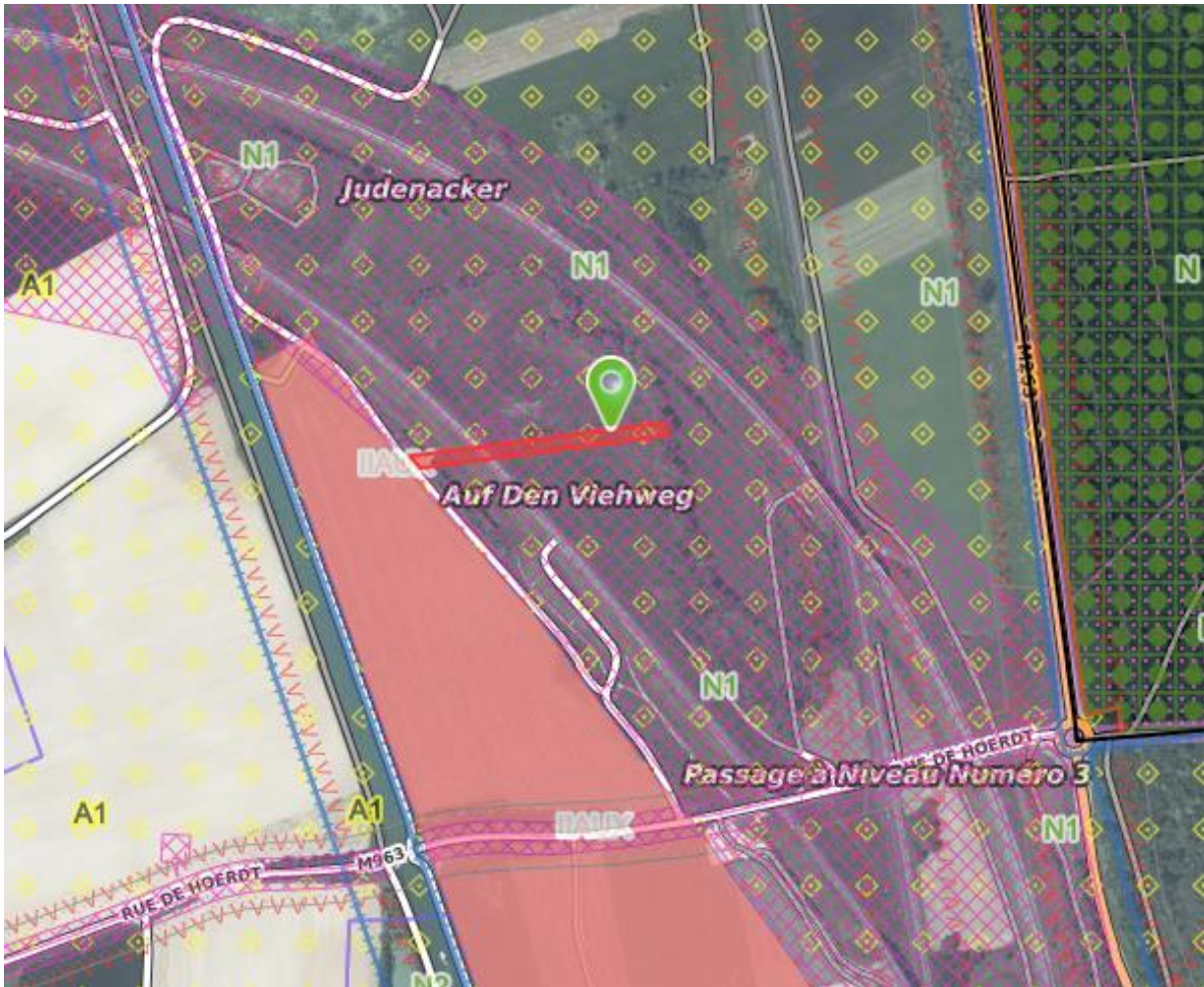
En outre, pour une parfaite information de l'OCCUPANT, SNCF Réseau l'informe que :

La consultation des informations publiques sur les risques, sites et sols pollués donne les informations suivantes :

- Ex Basol : NEANT
- CASIAS : NEANT

La consultation des documents d'urbanisme (documents graphiques...) donne les informations suivantes :

- Zone N1, zone naturelle (**ANNEXE N°4**)



L'OCCUPANT déclare avoir pris connaissance des informations ci-dessus et vouloir faire son affaire personnelle de cette situation.

ARTICLE 7 DATE D'EFFET - DURÉE
(Article 5 des Conditions Générales)

La présente convention est conclue pour une durée de 10 ans à compter du 15 juin 2023 (ci-après « Date de prise d'effet de la convention ») pour se terminer le 14 juin 2033.

Conformément aux dispositions de l'article 5 des Conditions Générales, la présente convention ne peut pas faire l'objet d'un renouvellement tacite.

ARTICLE 8 REDEVANCE
(Article 6 des Conditions Générales)

1) Montant de la redevance

L'OCCUPANT paie à SNCF Réseau une redevance dont le montant annuel, hors taxes, est fixé à Euros (_____ €).

2) Modalités de paiement

L'OCCUPANT paie la redevance par : **virement**

L'OCCUPANT s'oblige à payer cette redevance annuellement et d'avance. Le premier terme sera exigible à la Date de prise d'effet de la convention. Pour le cas où la date de signature des présentes intervient après de la date de prise d'effet de la convention, le premier sera exigible à compter de la date de prise d'effet de la convention.

Un avis d'échéance sera adressé par SNCF Immobilier ou le GESTIONNAIRE 30 jours avant chaque échéance.

L'OCCUPANT doit indiquer le numéro de facture attaché à son règlement dans la référence de ses virements.

ARTICLE 9 INDEXATION

(Article 7 des Conditions Générales)

La redevance sera indexée de plein droit et sans aucune formalité ni demande préalable, chaque année à la date anniversaire de la Date de prise d'effet de la convention en fonction de la variation de l'Indice des Loyers des Activités Tertiaires (ILAT) publié trimestriellement par l'INSEE, selon la formule suivante :

Redevance indexée = redevance de référence x (indice de comparaison / indice de référence).

La première indexation s'effectuera en prenant :

- Pour la redevance de référence, la redevance en vigueur au jour de l'indexation,
- Pour indice de référence, le dernier indice ILAT connu à la date de rédaction de la convention, soit celui du 4ème trimestre de l'année 2022, soit 126,66
- Pour indice de comparaison, l'indice ILAT publié trimestriellement par l'INSEE du même trimestre de l'année suivante.

Les indexations ultérieures s'effectueront en prenant :

- Pour la redevance de référence, la redevance résultant de la précédente indexation,
- Pour indice de référence, l'indice ILAT publié trimestriellement par l'INSEE ayant servi d'indice de comparaison pour la précédente indexation,
- Pour indice de comparaison, l'indice ILAT publié trimestriellement par l'INSEE du même trimestre de l'année suivante.

Dans l'hypothèse d'une modification de la redevance de base au cours de la présente convention, quelle qu'en soit la cause, les Parties conviennent d'apporter à la clause d'indexation susvisée toutes modifications nécessaires afin de respecter les dispositions légales ou réglementaires d'ordre public, et en particulier les dispositions de l'article L.112-1 du Code monétaire et financier.

Il est expressément convenu que dans le cas où l'indice de comparaison devant servir à l'indexation de la redevance de base viendrait à être publié avec retard pour quelle que cause que ce soit, il sera tenu compte provisoirement du dernier indice connu et un réajustement interviendra avec effet rétroactif à la date d'indexation stipulée ci-dessus dès la date de parution de l'indice de comparaison en question.

Le jeu de la clause d'indexation n'étant subordonné à aucune notification l'indexation s'appliquera de plein droit ; le fait de ne pas avoir indexé la redevance n'entraînera aucune déchéance dans le droit de l'une des Parties de réclamer l'application ultérieure de l'indexation avec effet rétroactif à la date d'indexation stipulée ci-dessus.

Au cas où, pour quelle que raison que ce soit, l'indice choisi ne pourrait être appliqué, les Parties conviennent expressément de lui substituer soit l'indice qui serait publié en remplacement, soit un indice similaire choisi d'un commun accord entre les Parties.

ARTICLE 10 GARANTIE FINANCIÈRE *(Article 8 des Conditions Générales)*

Par dérogation à l'article 8 des Conditions Générales, l'OCCUPANT ne sera pas tenu de produire une garantie financière.

ARTICLE 11 CHARGES A REMBOURSER *(Article 9 des Conditions Générales)*

1 - Impôts et taxes

L'OCCUPANT rembourse à SNCF Réseau sur la base d'un forfait annuel global le montant des impôts et taxes que SNCF Réseau est amené à acquitter du fait du bien occupé.

Le montant annuel du forfait est fixé à **cent-cinquante Euros (150,00€ HT) hors taxes TVA** en sus; il est payable aux conditions et selon la périodicité fixées pour le paiement de la redevance.

2 - Frais de dossier et de gestion

L'OCCUPANT paie à SNCF Réseau un montant forfaitaire fixé à **trois cents Euros (300,00€ HT) hors taxes**, correspondant aux frais d'établissement et de gestion du dossier comprenant les frais d'établissement des différents diagnostics annexés à la convention. Ce montant est exigible au premier avis d'échéance adressé par SNCF Immobilier ou le GESTIONNAIRE.

ARTICLE 12 INTÉRÊTS POUR RETARD DE PAIEMENT *(Article 11 des Conditions Générales)*

En cas de non-paiement à la date limite indiquée sur la facture adressée par le GESTIONNAIRE, les sommes dues seront de plein droit, productives d'intérêts de retard décomptés, à partir du jour suivant la date limite de paiement, jusqu'au jour de paiement effectif, au taux d'intérêt légal en vigueur à la date à laquelle les intérêts ont commencé à courir, majoré de 2 points. La capitalisation des intérêts intervient de plein droit.

ARTICLE 13 ACCÈS AU BIEN *(Article 13 des Conditions Générales)*

Les accès et itinéraires autorisés pour accéder au BIEN mis à disposition figurent au plan annexé.
(ANNEXE n°2 : Plan d'accès au BIEN)

ARTICLE 14 TRAVAUX

(Article 14 des Conditions Générales)

La présente convention ne donne pas droit à l'OCCUPANT de réaliser des travaux ouvrant droit à indemnisation dans les conditions de l'article 23 des Conditions Générales sur l'emplacement mis à disposition, à l'exception des travaux d'entretien et de réparation visés à l'article 15.

ARTICLE 15 ENTRETIEN & RÉPARATIONS

(Article 16 des Conditions Générales)

L'OCCUPANT prend à sa charge financière et matérielle les travaux et grosses réparations relevant de l'article 606 du code civil, les travaux ordonnés par l'administration ainsi que les travaux relatifs à la mise en conformité du BIEN à la réglementation, même s'ils constituent des grosses réparations de l'article 606 du Code civil

L'OCCUPANT s'engage à maintenir le BIEN en bon état pour permettre son utilisation en toute sécurité conformément à sa destination, à savoir :

- Exécuter les menus travaux tels le nettoyage, le débroussaillage, le déneigement, le déverglaçage, les petites réfections telles que le rebouchage de nids de poules, les grosses réparations telles que ma remise en état de couche de roulement, ainsi que le renouvellement à l'identique si nécessaire.

ARTICLE 16 ASSURANCES

(Article 20 des Conditions Générales)

Au titre des Assurances :

1. Responsabilité Civile « RC » *(Art. 20.2.1 des Conditions Générales)*

- a) la somme minimale à faire assurer par l'OCCUPANT est fixée à **1.000.000 (un million) EUR par sinistre**,
- b) l'OCCUPANT doit étendre les garanties de sa police de « responsabilité civile », aux responsabilités encourues du fait des risques d'incendie, d'explosion et de dégâts des eaux prenant naissance sur le BIEN mis à sa disposition et/ou dans ses propres biens.

2. Recours des Voisins et des Tiers « RVT » *(Art. 20.2.3 des Conditions Générales)*

La somme minimale à faire assurer par l'OCCUPANT est fixée à **1.000.000 (un million) EUR** par sinistre.

ARTICLE 17 DOMICILIATION

Pour l'exécution des présentes,

- **SNCF Réseau** fait élection de domicile en son siège, sis 17 rue Jean-Philippe Rameau, Saint-Denis La Plaine 93200,
- **SNCF Immobilier** fait élection de domicile à l'adresse des bureaux de la Direction Immobilière Territoriale mentionnée en tête des présentes,
- **Nexity Property Management** fait élection de domicile à l'adresse des bureaux sis à Strasbourg (67083) – 27, rue du Vieux Marché aux Vins.
- [à compléter par le nom de l'OCCUPANT] fait élection de domicile [à compléter et préciser :
 - *s'il s'agit d'une personne privée : en son domicile*
 - *s'il s'agit d'une société, GIE, association, personne morale de droit privé ou droit public : en son siège social*
 - *s'il s'agit d'une collectivité, EPCI : adresse de domiciliation de la collectivité ou de l'EPCI*

Fait à, le

En deux exemplaires, dont un pour chacun des signataires.

Pour l'OCCUPANT,

Pour Nexity Property Management

LISTE DES ANNEXES

- ANNEXE 1** Conditions Générales d'occupation d'immeubles bâtis ou non bâtis dépendant du domaine public de SNCF Réseau non constitutive de droits réels
- ANNEXE 2** Plan du BIEN
- ANNEXE 3** Arrêté préfectoral du 20 avril 2018 d'approbation du PPRI de l'Eurométropole de Strasbourg (L'Etat « Risques et Pollutions »)
- ANNEXE 4** Zone N du PLU