



**RÉPUBLIQUE  
FRANÇAISE**

*Liberté  
Égalité  
Fraternité*



Ce QR Code peut servir à vérifier  
l'authenticité des données contenues  
dans ce document.

# ÉTAT DES RISQUES POUR L'INFORMATION DES ACQUÉREURS ET DES LOCATAIRES

Établi le 11 décembre 2025

La loi du 30 juillet 2003 a institué une obligation d'information des acquéreurs et locataires (IAL) : le propriétaire d'un bien immobilier (bâti ou non bâti) est tenu d'informer l'acquéreur ou le locataire du bien sur certains risques majeurs auquel ce bien est exposé, au moyen d'un état des risques, ceci afin de bien les informer et de faciliter la mise en œuvre des mesures de protection éventuelles .

L'état des risques est obligatoire à la première visite.

Attention! Le non respect de ces obligations peut entraîner une annulation du contrat ou une réfaction du prix.

Ce document est un état des risques pré-rempli mis à disposition par l'État depuis [www.georisques.gouv.fr](http://www.georisques.gouv.fr). Il répond au modèle arrêté par le ministre chargé de la prévention des risques prévu par l'article R. 125-26 du code de l'environnement.

Il appartient au propriétaire du bien de vérifier l'exactitude de ces informations autant que de besoin et, le cas échéant, de les compléter à partir de celles disponibles sur le site internet de la préfecture ou de celles dont ils disposent, notamment les sinistres que le bien a subis.

En complément, il aborde en annexe d'autres risques référencés auxquels la parcelle est exposée.

Cet état des risques réglementés pour l'information des acquéreurs et des locataires (ERRIAL) est établi pour les parcelles mentionnées ci-dessous.

## PARCELLE(S)

**29300 QUIMPERLE**

Code parcelle :

**000-BD-36, 000-BD-33, 000-BD-35, 000-BD-34, 000-BD-64,  
000-BD-65, 000-BD-68, 000-BD-67, 000-BD-69**



Parcelle(s) : 000-BD-36, 000-BD-33, 000-BD-35, 000-BD-34, 000-BD-64, 000-BD-65, 000-BD-68, 000-BD-67, 000-BD-69, 29300  
QUIMPERLE

## A L'ADRESSE SAISIE, LES RISQUES EXISTANTS ET FAISANT L'OBJET D'UNE OBLIGATION D'INFORMATION AU TITRE DE L'IAL SONT :



### MOUVEMENT DE TERRAIN

Le Plan de prévention des risques naturels (PPR) de type Plan de Prévention des Risques Naturels nommé PPRmt Quimperlé a été prescrit et peut affecter votre bien.

Date de prescription : 13/01/2003

Un PPR prescrit est un PPR en cours d'élaboration à la suite d'un arrêté de prescription.

Un PPR qui est en cours d'élaboration n'est pas applicable, mais il doit faire l'objet d'une information des potentiels futurs locataires ou des futurs acquéreurs au titre de l'information acquereur-locataires. vous pouvez trouver des informations complémentaires notamment la zone d'étude auprès de votre préfecture.

Le PPR couvre les aléas suivants :

Mouvement de terrain

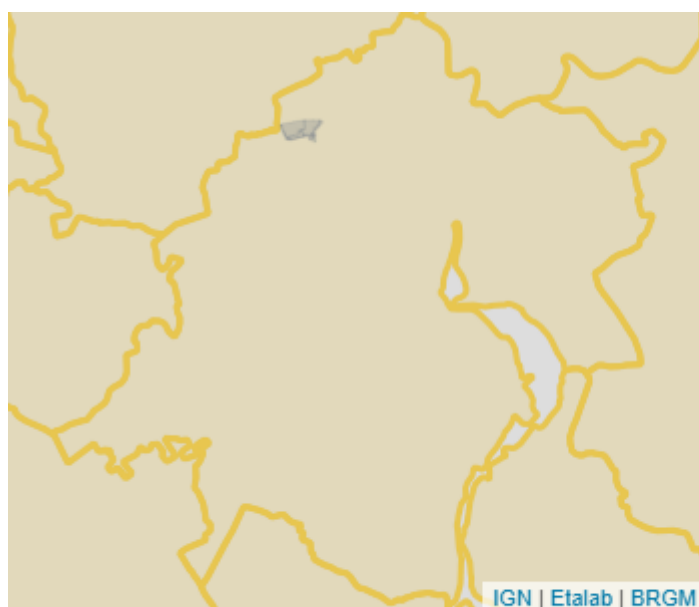
Le plan de prévention des risques est un document réalisé par l'Etat qui interdit de construire dans les zones les plus exposées et encadre les constructions dans les autres zones exposées.



### SISMICITÉ : 2/5




-  1 - très faible
-  2 - faible
-  3 - modéré
-  4 - moyen
-  5 - fort

Un tremblement de terre ou séisme, est un ensemble de secousses et de déformations brusques de l'écorce terrestre (surface de la Terre). Le zonage sismique détermine l'importance de l'exposition au risque sismique.

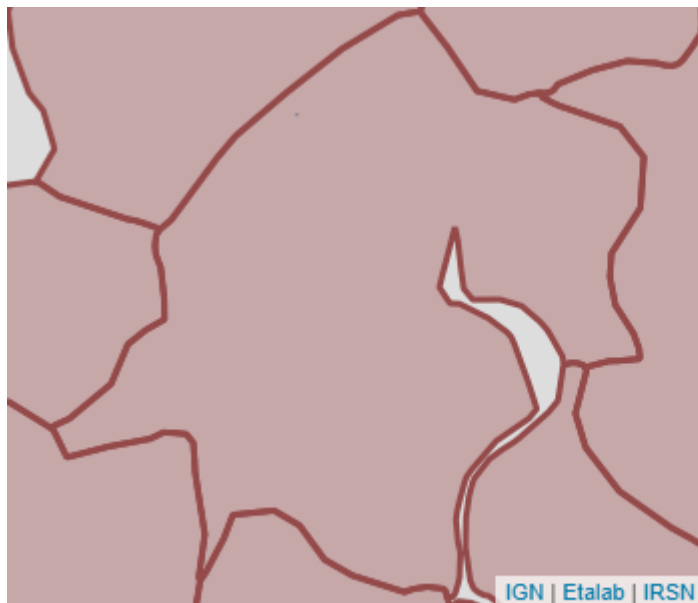




## **RADON : 3/3**

-  1 : potentiel radon faible
-  2 : potentiel radon moyen
-  3 : potentiel radon significatif

Le radon est un gaz radioactif naturel inodore, incolore et inerte. Ce gaz est présent partout dans les sols et il s'accumule dans les espaces clos, notamment dans les bâtiments.



## **RAPPEL**

### **Plans de prévention des risques**

Votre immeuble est situé dans le périmètre d'un plan de prévention des risques. Il peut être concerné par l'obligation de réaliser certains travaux. Pour le savoir vous devez consulter le PPR auprès de votre commune ou sur le site de votre préfecture.

### **Sismicité**

Pour certains bâtiments de taille importante ou sensibles, des dispositions spécifiques à mettre en oeuvre s'appliquent lors de la construction.

Pour connaître les consignes à appliquer en cas de séisme, vous pouvez consulter le site :

<https://www.gouvernement.fr/risques/seisme>

### **Radon**

Le bien est situé dans une zone à potentiel radon significatif. En plus des bonnes pratiques de qualité de l'air (aérer quotidiennement le logement par ouverture des fenêtres au moins 10 minutes par jour, ne pas obstruer les systèmes de ventilation), il est donc fortement recommandé de procéder au mesurage du radon dans le bien afin de s'assurer que sa concentration est inférieure au niveau de référence fixé à 300 Bq/m<sup>3</sup>, et idéalement la plus basse raisonnablement possible. Il est conseillé de faire appel à des professionnels du bâtiment pour réaliser un diagnostic de la situation et vous aider à choisir les solutions les plus adaptées selon le type de logement et la mesure. Ces solutions peuvent être mises en oeuvre progressivement en fonction des difficultés de réalisation ou de leur coût. À l'issue des travaux, vous devrez réaliser de nouvelles mesures de radon pour vérifier leur efficacité.

### **Recommandation**

Pour faire face à un risque, il faut se préparer et connaître les bons réflexes.

Consulter le dossier d'information communal sur les risques (DICRIM) sur le site internet de votre mairie et les bons conseils sur [georisques.gouv.fr/me-preparer-me-protger](http://georisques.gouv.fr/me-preparer-me-protger)

## INFORMATIONS À PRÉCISER PAR LE VENDEUR / BAILLEUR

### INFORMATION RELATIVE AUX SINISTRES INDEMNISÉS PAR L'ASSURANCE À LA SUITE D'UNE CATASTROPHE NATURELLE, MINIÈRE OU TECHNOLOGIQUE

**Le bien a-t-il fait l'objet d'indemnisation par une assurance suite à des dégâts liés à une catastrophe ?** ☐ Oui ☒ Non

Vous trouverez la liste des arrêtés de catastrophes naturelles pris sur la commune en annexe 2 ci-après (s'il y en a eu).

Les parties signataires à l'acte certifient avoir pris connaissance des informations restituées dans ce document et certifient avoir été en mesure de les corriger et le cas échéant de les compléter à partir des informations disponibles sur le site internet de la Préfecture ou d'informations concernant le bien, notamment les sinistres que le bien a subis.

**Le propriétaire doit joindre les extraits de la carte réglementaire et du règlement du PPR qui concernent la parcelle.**

## SIGNATURES

Vendeur / Bailleur




Date et lieu

Acheteur / Locataire

## ANNEXE 1 : A L'ADRESSE SAISIE, LES RISQUES SUIVANTS EXISTENT MAIS NE FONT PAS L'OBJET D'UNE OBLIGATION D'INFORMATION AU TITRE DE L'IAL



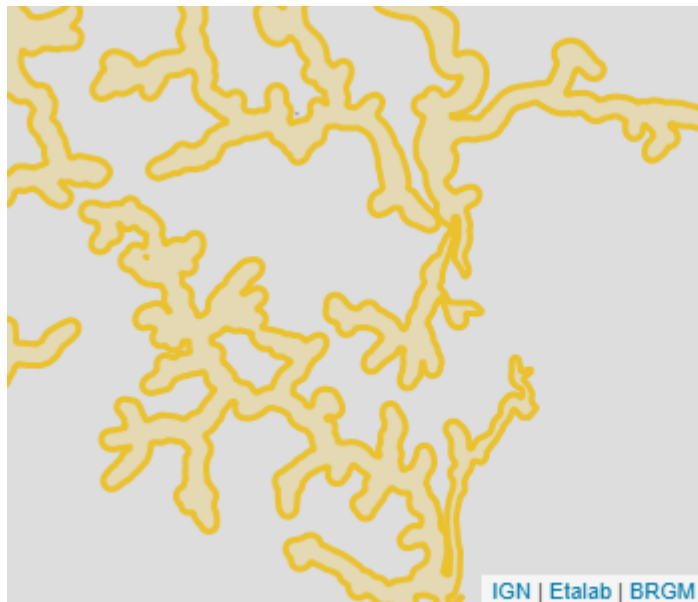
**ARGILE : 1/3**

-  1 : Exposition faible
-  2 : Exposition moyenne
-  3 : Exposition fort

Les sols argileux évoluent en fonction de leur teneur en eau. De fortes variations d'eau (sécheresse ou d'apport massif d'eau) peuvent donc fragiliser progressivement les constructions (notamment les maisons individuelles aux fondations superficielles) suite à des gonflements et des tassements du sol, et entraîner des dégâts pouvant être importants. Le zonage argile identifie les zones exposées à ce phénomène de retrait-gonflement selon leur degré d'exposition.

Exposition faible : La survenance de sinistres est possible en cas de sécheresse importante, mais ces désordres ne toucheront qu'une faible proportion des bâtiments (en priorité ceux qui présentent des défauts de construction ou un contexte local défavorable, avec par exemple des arbres proches ou une hétérogénéité du sous-sol). Il est conseillé, notamment pour la construction d'une maison individuelle, de réaliser une étude de sols pour déterminer si des prescriptions constructives spécifiques sont nécessaires. Pour plus de détails :

<https://www.cohesion-territoires.gouv.fr/sols-argileux-secheresse-et-construction#e3>



## ANNEXE 2 : LISTE DES ARRÊTÉS CAT-NAT PRIS SUR LA COMMUNE

Cette liste est utile notamment pour renseigner la question de l'état des risques relative aux sinistres indemnisés par l'assurance à la suite d'une catastrophe naturelle.

Nombre d'arrêtés de catastrophes naturelles (CAT-NAT) : 20

Source : CCR

Inondations et/ou Coulées de Boue : 17

Code national CATNAT	Début le	Fin le	Arrêté du	Sur le JO du
INTE0000791A	12/12/2000	14/12/2000	21/12/2000	22/12/2000
INTE0100059A	31/12/2000	07/01/2001	12/02/2001	23/02/2001
INTE0300234A	20/01/2003	21/01/2003	30/04/2003	22/05/2003
INTE1236505A	15/12/2011	16/12/2011	18/10/2012	21/10/2012
INTE1401216A	23/12/2013	25/12/2013	17/01/2014	18/01/2014
INTE1404399A	31/12/2013	02/01/2014	27/02/2014	01/03/2014
INTE1409887A	06/02/2014	08/02/2014	13/05/2014	18/05/2014
INTE8800166A	02/02/1988	15/02/1988	02/08/1988	13/08/1988
INTE8800166A	02/02/1988	15/02/1988	02/08/1988	13/08/1988
INTE8800166A	18/05/1988	18/05/1988	02/08/1988	13/08/1988
INTE8800166A	18/05/1988	18/05/1988	02/08/1988	13/08/1988
INTE9000113A	12/02/1990	17/02/1990	16/03/1990	23/03/1990
INTE9300315A	11/01/1993	13/01/1993	23/06/1993	08/07/1993
INTE9500070A	17/01/1995	31/01/1995	06/02/1995	08/02/1995
INTE9500169A	26/12/1994	31/12/1994	20/04/1995	06/05/1995
INTE9900627A	25/12/1999	29/12/1999	29/12/1999	30/12/1999
IOME2304949A	31/12/2022	01/01/2023	20/02/2023	15/03/2023

Mouvement de Terrain : 1

Code national CATNAT	Début le	Fin le	Arrêté du	Sur le JO du
INTE9900627A	25/12/1999	29/12/1999	29/12/1999	30/12/1999

Tempête : 1

Code national CATNAT	Début le	Fin le	Arrêté du	Sur le JO du
INTX8710333A	15/10/1987	16/10/1987	22/10/1987	24/10/1987

Chocs Mécaniques liés à l'action des Vagues : 1

Code national CATNAT	Début le	Fin le	Arrêté du	Sur le JO du
IOCE1012624A	28/02/2010	28/02/2010	10/05/2010	13/05/2010

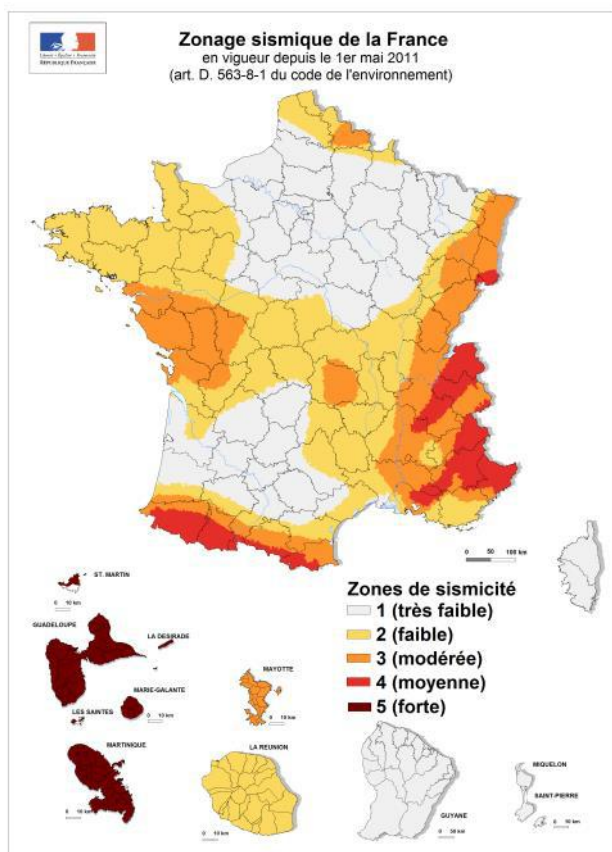


## Le zonage sismique sur ma commune

### Le zonage sismique de la France:

Les données de sismicité instrumentale et historique et des calculs de probabilité permettent d'aboutir à l'élaboration d'un zonage sismique. Cette analyse probabiliste représente la possibilité pour un lieu donné, d'être exposé à des secousses telluriques.

Elle prend en compte la répartition spatiale non uniforme de la sismicité sur le territoire français et a permis d'établir la cartographie ci-contre qui découpe le territoire français en 5 zones de sismicité: **très faible, faible, modérée, moyenne, forte**. Les constructeurs s'appuient sur ce zonage sismique pour appliquer des dispositions de constructions adaptées au degré d'exposition **au risque sismique**.








La réglementation distingue quatre catégories d'importance (selon leur utilisation et leur rôle dans la gestion de crise):

**I – bâtiments dans lesquels il n'y a aucune activité humaine nécessitant un séjour de longue durée**

**II – bâtiments de faible hauteur, habitations individuelles**

**III – établissements recevant du public, établissements scolaires, logements sociaux**

**IV – bâtiments indispensables à la sécurité civile et à la gestion de crise (hôpitaux, casernes de pompiers, préfectures ...)**

Pour les bâtiments neufs		1	2	3	4	5
I		Aucune exigence				
II		Aucune exigence		Règles CPMI-EC8 Zones 3/4	Règles CPMI-EC8 Zone5	
		Aucune exigence	Eurocode 8			
III		Aucune exigence	Eurocode 8			
IV		Aucune exigence	Eurocode 8			

Si vous habitez, construisez votre maison ou effectuez des travaux :

- en **zone 1**, aucune règle parasismique n'est imposée ;

- en **zone 2**, aucune règle parasismique n'est imposée sur les maisons individuelles et les petits bâtiments. Les règles de l'Eurocode 8 sont imposées pour les logements sociaux et les immeubles de grande taille ;

- en **zone 3 et 4**, des règles simplifiées appelées CPMI –EC8 zone 3/4 peuvent s'appliquer pour les maisons individuelles;

- en **zone 5**, des règles simplifiées appelées CPMI-EC8 zone 5 peuvent s'appliquer pour les maisons individuelles.

Pour connaître, votre zone de sismicité: <https://www.georisques.gouv.fr/> - rubrique « Connaître les risques près de chez moi »

Le moyen le plus sûr pour résister aux effets des séismes est la construction parasismique : concevoir et construire selon les normes parasismique en vigueur, tenir compte des caractéristiques géologiques et mécaniques du sol.

Pour en savoir plus:

Qu'est-ce qu'un séisme, comment mesure-t-on un séisme ? —> <https://www.georisques.gouv.fr/minformer-sur-un-risque/seisme>

Que faire en cas de séisme ? —> <https://www.georisques.gouv.fr/me-preparer-me-protger/que-faire-en-cas-de-seisme>